



## Relazione Finanziaria Semestrale *al 30 Giugno 2010*

B.E.E. TEAM S.p.A.

Sede legale: viale dell'Esperanto, 71 - Roma

Capitale Sociale: Euro 20.537.247,25 i.v.

Registro delle Imprese di Roma

C.F. e P. IVA: n. 01483450209

## Indice dei contenuti

<b>1. Organi Sociali</b>	<b>3</b>
<b>2. Struttura del Gruppo</b>	<b>4</b>
<b>3. Azionisti</b>	<b>7</b>
<b>4. Modello di business</b>	<b>8</b>
<b>5. Dati di sintesi</b>	<b>10</b>
<b>6. Relazione intermedia sulla gestione</b>	<b>11</b>
Analisi economica	11
Risultati per settori di attività	13
Analisi patrimoniale e finanziaria	15
Attività di ricerca e sviluppo: investimenti	19
Budget 2010 e lineamenti di Piano Industriale 2011- 2012	20
Informazioni richieste ai sensi dell'art. 114, comma 5 del D. Lgs n. 58/98	21
Altre informazioni	22
Informativa sui rischi e le incertezze	23
Eventi significativi del semestre	26
Eventi successivi alla chiusura del semestre ed evoluzione prevedibile della gestione	27
 <b>BILANCIO CONSOLIDATO SEMESTRALE ABBREVIATO AL 30 GIUGNO 2010</b>	 <b>28</b>
<b>7. Prospetti contabili consolidati</b>	<b>29</b>
<b>8. Note esplicative</b>	<b>33</b>
<b>9. Attestazione ai sensi dell'art. 114, comma 5 del D.Lgs. n. 58/98 sul Bilancio consolidato semestrale abbreviato</b>	<b>62</b>
<b>10. Prospetto delle partecipazioni B.E.E. TEAM in società non quotate</b>	<b>63</b>

## Organi Sociali

### Consiglio di Amministrazione

<b>Adriano Seymandi</b>	<i>Presidente e Amministratore Delegato</i>
<b>Stefano Achermann</b>	<i>Amministratore Delegato Direttore Generale</i>
<b>Rocco Sabelli</b>	<i>Consigliere</i>
<b>Carlo Achermann</b>	<i>Consigliere</i>
<b>Andrea Faragalli</b>	<i>Consigliere</i>
<b>Enzo Mei</b>	<i>Consigliere Indipendente</i>
<b>Claudio Berretti</b>	<i>Consigliere</i>

*Il Consiglio di Amministrazione è stato nominato dall'Assemblea del 29 Aprile 2010.*

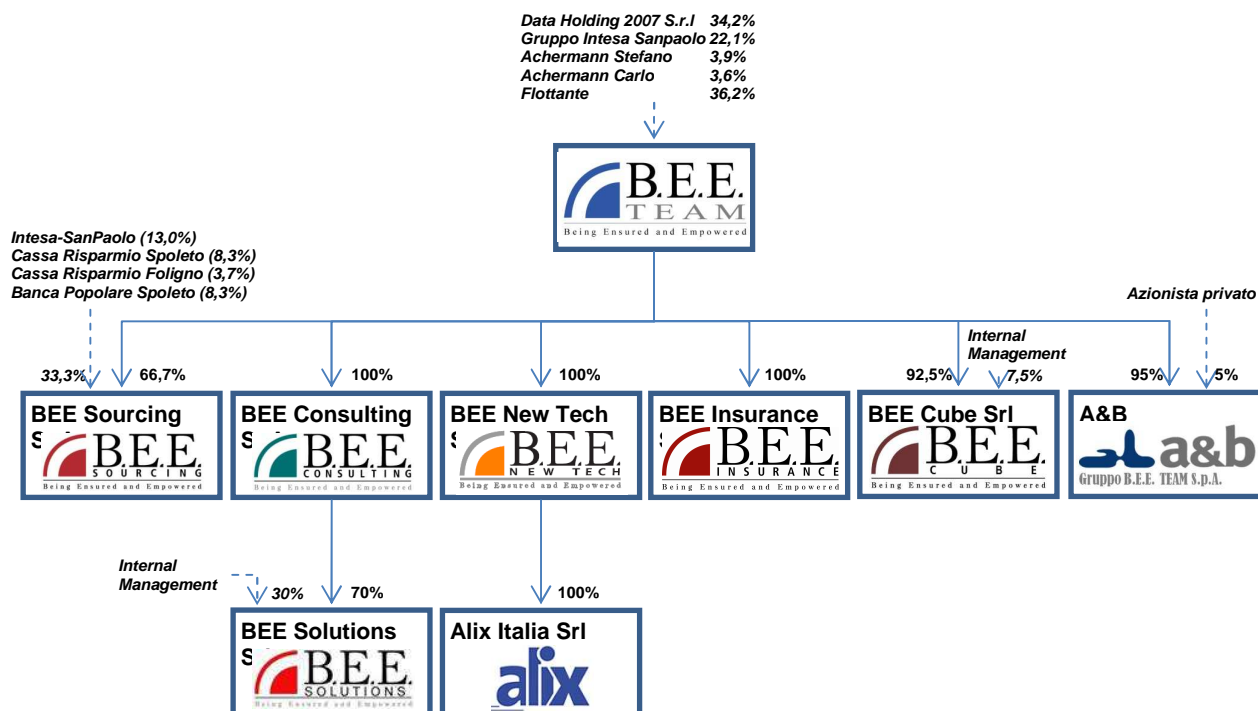
### Collegio Sindacale

<b>Piergiacomo Jucci</b>	<i>Presidente</i>
<b>Daniele Girelli</b>	<i>Sindaco Effettivo</i>
<b>Roberto Serrentino</b>	<i>Sindaco Effettivo</i>
<b>Barbara Cavalieri</b>	<i>Sindaco Supplente</i>
<b>Francesco Pellone</b>	<i>Sindaco Supplente</i>

### Società di Revisione

**Reconta Ernst & Young S.p.A.**

## Struttura del Gruppo BEE Team



A partire dal primo di Luglio 2010, il 30% residuo del Capitale della società B.E.E. Solutions S.r.l. è stato acquisito dalla Capogruppo; pertanto alla data attuale il Capitale Sociale di B.E.E. Solutions S.r.l. è posseduto interamente dal Gruppo BEE TEAM.

**B.E.E. TEAM S.p.A.** svolge attività di direzione e coordinamento, ai sensi degli articoli 2497 e seguenti del codice civile, nei confronti delle società del Gruppo. In particolare, le principali attività attraverso cui B.E.E. TEAM S.p.A. esercita attività di direzione e coordinamento nei confronti delle società del Gruppo sono costituite da attività di controllo e coordinamento nelle scelte gestionali, strategiche e finanziarie delle società controllate nonché di gestione e controllo dei flussi informativi ai fini della redazione della documentazione contabile sia annuale che periodica. Inoltre, B.E.E. TEAM coordina la definizione e approvazione degli obiettivi di budget e di piano per le società del Gruppo.

Di seguito, si riporta l'elenco delle principali società che alla data del 30 Giugno 2010 sono controllate da B.E.E. TEAM S.p.A. e soggette all'attività di direzione e coordinamento da parte della stessa, con indicazione per ciascuna della sede sociale e della partecipazione al capitale sociale detenuta da B.E.E. TEAM stessa.

### **B.E.E. SOURCING S.p.A. (già Informatica Umbra S.r.l.).**

B.E.E. SOURCING S.p.A., società costituita in Italia con sede in Spoleto (PG), di cui B.E.E. TEAM S.p.A. deteneva, al 31 dicembre 2009, il 75% del capitale sociale. Tale società, operante nel settore dei servizi relativi al document management, al 31 dicembre 2009 aveva un capitale sociale pari ad Euro 153.000. Al fine di rendere efficace il progetto strategico di unificare l'attività di DMO-BPO a livello di Gruppo, è stato ceduto da parte della controllante BEE TEAM S.p.A. ad Informatica Umbra, che intanto ha cambiato la propria denominazione in BEE SOURCING e la forma giuridica in S.p.A., con effetto dal primo Gennaio 2010 il Ramo di azienda Nord e con effetto dal primo Aprile 2010 il Ramo di azienda Centro-Sud delle attività di DMO-BPO.

Al fine di rendere efficace il progetto nel corso del mese di Gennaio 2010 è stato altresì sottoscritto e versato l'aumento di capitale sociale deliberato dall'Assemblea del 21 Dicembre 2009. Il Capitale sociale della Società è aumentato ad Euro 351.900 di cui BEE TEAM S.p.A. al 30 Giugno 2010 detiene il 66,7% del capitale sociale,

il Gruppo Intesa Sanpaolo detiene il 25% e la Banca Popolare di Spoleto detiene il 8,33%. In relazione a detto aumento di capitale sociale gli azionisti hanno versato un sovrapprezzo azioni pari ad Euro 1.790.100.

#### ***B.E.E. Consulting S.p.A.***

B.E.E. Consulting S.p.A., società costituita in Italia a fine 2007 con sede in Roma con un capitale pari ad Euro 120.000, di cui B.E.E. TEAM S.p.A. ne detiene, al 30 Giugno 2010, il 100%.

B.E.E. Consulting S.p.A. opera nella consulenza direzionale e di riorganizzazione, prioritariamente rivolte al mondo finance. B.E.E. Consulting S.p.A. si propone di servire le maggiori aziende pubbliche e private del nostro Paese nei mercati delle Financial Institutions, delle Telecoms e delle Utilities. Nel dicembre del 2009 BEE TEAM S.p.A ha acquistato dagli azionisti di minoranza, che rappresentano il management aziendale, le azioni detenute dagli stessi pari al 40% del Ccapitale sociale.

#### ***B.E.E. Solutions S.r.l.***

La Società, che ha avviato nel 2009 le proprie attività di consulenza direzionale legata principalmente al Risk management e consulenza *finance*, ha sede a Roma ed ha un capitale sociale di Euro 10.000. B.E.E. TEAM S.p.A. detiene il 100% di B.E.E. Consulting S.p.A. che possiede, a sua volta, il 70% di B.E.E. Solutions S.r.l.; a partire dal primo di Luglio 2010, il 30% residuo del capitale della società è posseduto direttamente dalla Capogruppo che ha acquisito detta quota dal management della società per un corrispettivo pari ad Euro 1 milione. Pertanto alla data attuale il capitale sociale di B.E.E. Solutions S.r.l. è posseduto interamente dal Gruppo BEE TEAM.

#### ***B.E.E. Insurance S.p.A. (già Universo Servizi S.p.A.)***

Società, costituita in Italia con sede in Torino, con un capitale sociale pari ad Euro 7.548.441 detenuto per il 100% da B.E.E. TEAM S.p.A.. Tale società opera nel settore dell'Information Technology per il mondo assicurativo. Si segnala che, in occasione dell'acquisizione di B.E.E. Insurance S.p.A., in data 5 marzo 2008 le n. 7.548.441 azioni della società detenute da B.E.E. TEAM S.p.A. sono state concesse in pegno ad Intesa SanPaolo (venditore) a garanzia dell'obbligo di pagamento della seconda rata per l'acquisto delle azioni di B.E.E. Insurance S.p.A.. La società, al fine di uniformare le caratteristiche con il Gruppo di appartenenza, ha deliberato nel corso del 2009 il cambio della denominazione sociale da Universo Servizi S.p.A. in B.E.E. Insurance S.p.A.

#### ***B.E.E. NewTech (già Praxis Calcolo S.p.A.)***

Società con sede in Milano, ha un capitale sociale pari ad Euro 976.600 detenuto per il 100% da B.E.E. TEAM S.p.A.. Il capitale sociale è stato ridotto successivamente all'annullamento delle azioni proprie in portafoglio deliberato dall'Assemblea Straordinaria del 15 dicembre 2009 con decorrenza dall'iscrizione della delibera nel registro delle imprese. Tale società opera nel settore dell'Information Technology e, in particolare, nella consulenza per la pianificazione, progettazione e sviluppo delle infrastrutture informatiche e nella produzione di prodotti software. Si segnala che l'Assemblea della Società, al fine di uniformare le caratteristiche con il Gruppo di appartenenza, ha deliberato il cambio della denominazione sociale in B.E.E. NewTech S.p.A. L'atto di variazione della denominazione è stato iscritto nel registro delle imprese nel Gennaio 2010.

#### ***Bee Cube S.r.l. (già Bee Sourcing S.r.l.)***

La società, inattiva per tutto il 2009, è stata costituita a fine 2008, ha sede a Roma ed ha un capitale sociale di Euro 11.000. L'incremento del capitale sociale di Euro 1.000 è stato deliberato dall'Assemblea del 26 marzo 2010.

A partire dal mese di Aprile 2010 è stata avviata l'attività di business di B.E.E. Cube Srl (già B.E.E. Sourcing Srl), con l'obiettivo di offrire al mercato servizi di system integration, sviluppo e gestione di sistemi e piattaforme informatiche indirizzate all'ottimizzazione dei modelli di business e della gestione dei processi aziendali, con particolare riguardo ai settori delle Istituzioni Finanziarie (Banche e Assicurazioni). La società B.E.E. Cube Srl è controllata dalla Capogruppo B.E.E. TEAM al 92,5%, mentre la quota di minoranza è detenuta dal management della società. In relazione a detta partecipazione è stato stipulato un contratto di "Put & Call" avente ad oggetto le quote detenute dal socio di minoranza

#### **A&B S.p.A.**

A&B S.p.A., società costituita in Italia con sede a Roma, di cui B.E.E. TEAM S.p.A. detiene il 95% del capitale sociale pari ad Euro 2.583.000. Tale società svolgeva servizi a favore degli Enti Locali; detto "ramo di azienda" è stato ceduto nel corso del 2009. Attualmente la società gestisce l'immobile, situato a Genova, per il quale risulta in corso un contratto di leasing, dove aveva sede la Società fino a settembre del 2009.

#### **Alix s.r.l.**

Società detenuta al 100% dalla controllata B.E.E. NewTech S.p.A., presenta un Capitale Sociale pari ad Euro 119.700.

#### **Praxis Business Solutions s.r.l. in liquidazione**

Società in liquidazione, con capitale sociale pari ad Euro 93.600, detenuto per il 99% dalla controllata B.E.E. NewTech S.p.A..

## Azionisti

Al 30 Giugno 2010, secondo quanto risulta dalle comunicazioni effettuate ai sensi dell'art. 120 del "Testo Unico delle disposizioni in materia di intermediazione Finanziaria" (T.U.F.), gli azionisti risultano i seguenti:

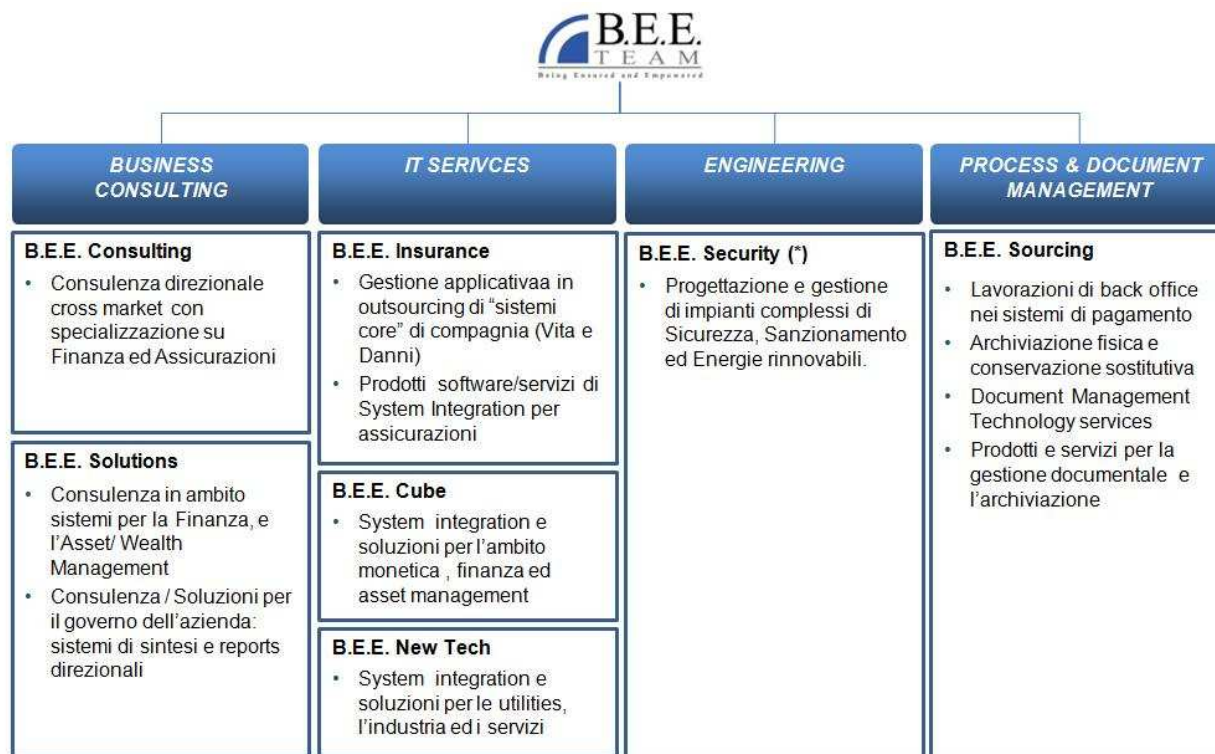
Azionista Diretto	Nazionalità	N. Azioni	% su Capitale Ordinario
Data Holding 2007 S.r.l.	Italiana	23.655.278	34,195
Imi Investimenti (Gruppo Intesa Sanpaolo)	Italiana	15.259.734	22,059
Intesa Sanpaolo	Italiana	29.918	0,043
Cassa di Risparmio del Veneto (Gruppo Intesa Sanpaolo)	Italiana	2.400	0,003
<i>Cassa di Risparmio di Forlì e della Romagna</i>	<i>Italiana</i>	200	0,000
<i>Gruppo Intesa Sanpaolo</i>	<i>Italiana</i>	15.292.252	22,106
Stefano Achermann	Italiana	2.669.187	3,858
Carlo Achermann	Italiana	2.456.966	3,552
Flottante		25.104.413	36,289
<b>Totale</b>	<b>Italiana</b>	<b>69.178.096</b>	<b>100,000</b>

Data Holding 2007 S.r.l., detenendo una partecipazione pari al 34,195% del capitale sociale, esercita il controllo di fatto sull'Emittente, ai sensi dell'art. 93 del Testo Unico.

## Modello di business

Il Gruppo opera attraverso 4 business unit specializzate per tipologia di attività.

Linee di Business e Settori di attività



(\*) Business Unit di B.E.E. Team

Il modello è quello di un'azienda rete costruita attorno a sistemi di competenze specialistiche di business, funzionali o di processo:

- Il **Business Consulting** è focalizzato sulla creazione di valore che deriva dalla capacità di implementare strategie di business o realizzare rilevanti programmi di cambiamento. Competenze specialistiche sono state sviluppate sui sistemi di pagamento, sulle metodologie di planning & control, sulla gestione delle attività di "compliance", sui sistemi di sintesi, sui processi di finanza ed asset management.
- Nell'area **IT Services** la conoscenza del business si accoppia con soluzioni tecnologiche, prodotti e piattaforme dando vita a società tematiche costruite intorno ad asset leader di segmento (B.E.E. Insurance) o a gruppi di lavoro ad elevata specializzazione (B.E.E. Cube).
- L'area **Engineering** si concentra sulla progettazione, la realizzazione e la gestione di impianti complessi di Sicurezza, Sanzionamento e produzione di Energie rinnovabili (Business Unit B.E.E. Security).
- Allo stesso modo nel **Process & Document Management** la competenza funzionale viene declinata nella proposta di gestione in outsourcing di fasi di processo specialistiche (gestione dei pagamenti tramite assegno, bonifici, effetti, gestione della posta) o in soluzioni innovative per la gestione dei processi documentali (credito al consumo, processi MIFID,...).



L'obiettivo è quello di costruire nel tempo un "end to end" business model attraverso la realizzazione di "una macchina operativa" integrata e focalizzata sul valore per il cliente e sulla capacità di "far accadere le cose".

### *Cenni sulle dimensioni del Business*

#### Business Consulting

Società Operative	B.E.E. Consulting e B.E.E. Solutions
Dimensioni	Oltre 100 addetti
Settori di Attività prevalenti	Banking, Insurance
Fatturato della Linea nel 2009	> 13 milioni di euro
Sedi operative	Roma, Milano
Specializzazione	Consulenza Sistemi di pagamento e Monetica, Compliance, Programmi di Integrazione, Impatti organizzativi di operazioni straordinarie, Planning & Control, Organizzazione, Sistemi di Sintesi, Risk Management

#### IT Services

Società Operative	B.E.E. Insurance, B.E.E. New Tech, B.E.E. Cube
Dimensioni	Oltre 300 addetti e 150 risorse esterne
Settori di Attività prevalenti	Banking, Insurance
Fatturato della Linea nel 2009	> 28 milioni di euro
Sedi operative	Roma, Milano, Torino
Soluzioni e prodotti	Gestionali per Compagnie Vita e Danni, Soluzioni e sistemi per le Utilities, System Integration in ambito Finanza/ Sistemi di Pagamento e Monetica

#### Engineering

Società Operative	B.E.E. Security (Business Unit di B.E.E. TEAM)
Dimensioni	Circa 30 addetti
Settori di Attività prevalenti	Energy, Pubblica Amministrazione
Fatturato della Linea nel 2009	> 7 milioni di euro
Sedi operative	Roma, Milano, Genova
Soluzioni e prodotti	Soluzioni per la mobilità, per la Videosorveglianza e per la produzione fotovoltaica di energia.

#### Process & Document Management

Società Operative	B.E.E. Sourcing
Dimensioni	Circa 350 addetti
Settori di Attività prevalenti	Banking, Industria, PA
Fatturato della Linea nel 2009	> 26 milioni di euro
Sedi operative	Roma, Milano, Spoleto, Sondrio, Pontinia, Bari
Soluzioni e prodotti	Gestione Documentale, Back Office Sistemi di Pagamento, Tesoreria, Conservazione Sostitutiva, Gestione Mail Room, Prodotti Software per il Document Management e piattaforme di dematerializzazione

## Dati di sintesi

in milioni di euro

### DATI ECONOMICI

	<u>1H2010</u>	<u>1H2009</u>
Valore della Produzione	35,4	33,2
EBITDA	3,2	0,2
EBIT	1,1	(1,4)
Risultato ante imposte	0,5	(2,5)
Risultato Netto	0,4	(3,0)

### DATI PATRIMONIALI – FINANZIARI

	<u>30/06/2010</u>	<u>31/12/2009</u>
Patrimonio Netto	30,9	30,5
Indebitamento Finanziario Netto	28,4	25,7
Capitale Circolante Netto (società in funzionamento)	4,6	4,7

### RICAVI PER AREA DI ATTIVITÀ

	<u>1H 2010</u>	<u>1H2009</u>
Business Consulting	7,7	4,4
IT Services	13,7	14,0
Process & Document Management*	12,4	14,3
Engineering	1,5	0,5

\*Include anche i ricavi delle attività della Corporate

### RICAVI PER CLIENTELA

	<u>1H 2010</u>	<u>1H2009</u>
Banche	15,4	15,0
Assicurazioni	7,6	7,5
Industria	8,1	7,7
Pubblica Amministrazione	1,6	1,3

## Relazione intermedia sulla gestione

### Premessa

La presente Relazione finanziaria semestrale al 30 Giugno 2010 è redatta ai sensi dell'art. 154 ter, comma 2 e 3, del D. Lgs. 58/1998 e comprende il bilancio consolidato semestrale abbreviato (di seguito anche "bilancio consolidato semestrale"), la relazione intermedia sulla gestione del semestre e l'Attestazione del Dirigente preposto alla redazione dei documenti contabili societari; in particolare il bilancio consolidato semestrale abbreviato è predisposto in conformità agli International Financial Reporting Standard adottati dall'Unione Europea e in particolare al principio internazionale (IAS 34–Bilanci intermedi) applicabile per l'informativa finanziaria infrannuale. La Relazione finanziaria semestrale non comprende tutte le informazioni integrative richieste nel bilancio annuale, e deve essere letto congiuntamente al bilancio consolidato annuale del Gruppo al 31 Dicembre 2009.

### Analisi economica

Il Management di BEE TEAM valuta le *performance* economiche-finanziarie del Gruppo sulla base di alcuni indicatori non previsti dagli IFRS. Di seguito sono descritte, così come richiesto dalla Comunicazione CERS/05 -178b, le componenti di ciascuno di tali indicatori:

- MOL-Margine Operativo Lordo (EBITDA): è pari al risultato operativo senza includere gli ammortamenti e le svalutazioni.

La tabella esposta di seguito evidenzia i risultati economici del primo semestre 2010 del Gruppo B.E.E. TEAM confrontati con lo stesso periodo dell'esercizio precedente, entrambi derivati dai bilanci consolidati semestrali abbreviati predisposti secondo i principi contabili internazionali IAS/IFRS. In ottemperanza a detti principi contabili, i risultati relativi alle attività destinate alla dismissione vengono riportati in un'unica voce "utile (perdita) netta da attività destinate alla dismissione", e quindi i costi ed i ricavi esposti nel conto economico consolidato sono riferiti unicamente alle "attività in funzionamento". Tale classificazione consente di apprezzare i risultati di quelle attività che saranno presenti anche nel prossimo esercizio nella struttura del Gruppo.

I **ricavi operativi** del primo semestre 2010 si attestano a Euro **32,8 milioni**, in crescita del 4,16 % rispetto al primo semestre dell'esercizio precedente.

Il **marginale operativo lordo (EBITDA)** è positivo per Euro **3,2 milioni**, in significativo miglioramento per circa Euro 3 milioni rispetto al valore del primo semestre 2009.

I costi della produzione (acquisto di beni e di servizi) evidenziano un incremento rispetto all'esercizio precedente per circa Euro 1,1 milioni in relazione all'incremento dei ricavi. Tali costi rappresentano attività commissionate a società di servizi esterne al Gruppo e comprendono attività di logistica e trasporto, di data entry, di manutenzione e assistenza tecnologica, nonché acquisti di beni destinati al consumo interno o alla rivendita. Il costo del personale diminuisce rispetto al primo semestre 2009 di circa Euro 2,3 milioni; tale diminuzione è da attribuire essenzialmente alla capogruppo ed è conseguente alla dismissione di talune attività non redditizie legate al Process & Document Management.

In migliaia di Euro

<i>VOCI</i>	<i>Primo Sem. 2010</i>	<i>Primo Sem. 2009</i>	<i>Differenza</i>	<i>Diff. %</i>
<b>Ricavi Operativi Attività in Funzionamento</b>	<b>32.797</b>	<b>31.487</b>	<b>1.310</b>	<b>4,16%</b>
Altri Ricavi	2.600	1.751	849	n.a.
<b>Totale Ricavi</b>	<b>35.397</b>	<b>33.238</b>	<b>2.159</b>	<b>6,50%</b>
Costi di Produzione (acquisti beni e servizi)	(14.688)	(13.520)	(1.168)	8,64%
Costi del personale	(16.373)	(18.658)	2.285	(12,25%)
Accantonamenti	(675)	(425)	(250)	
Altri costi	(466)	(473)	7	(1,48%)
<b>Margine Operativo Lordo (EBITDA)</b>	<b>3.195</b>	<b>162</b>	<b>3.033</b>	n.a.
Ammortamenti	(1.886)	(1.520)	(366)	24,08%
Svalutazioni	(175)	0	(175)	n.a.
<b>Risultato (perdita) Operativo (EBIT)</b>	<b>1.134</b>	<b>(1.358)</b>	<b>2.492</b>	n.a.
Proventi ed oneri finanziari netti	(607)	(1.123)	516	(45,95%)
<b>Risultato ( perdita) ante imposte in funzionamento</b>	<b>527</b>	<b>(2.481)</b>	<b>3.008</b>	n.a.
<b>Ris. Ante imposte da attività dest. alla dismiss.</b>	<b>0</b>	<b>174</b>	<b>(174)</b>	n.a.
Imposte	(147)	(609)	462	n.a.
<b>Risultato (perdita) Eserc. Inclusa quota di terzi</b>	<b>380</b>	<b>(2.916)</b>	<b>3.296</b>	n.a.
<b>Risultato (perdita) di terzi</b>	<b>34</b>	<b>(53)</b>	<b>87</b>	n.a.
<b>Utile (Perdita)</b>	<b>414</b>	<b>(2.969)</b>	<b>3.383</b>	n.a.

Il **risultato operativo netto (EBIT)** è positivo per **Euro 1,1 milioni** e si confronta con un valore negativo pari a Euro 1,4 milioni nel primo semestre 2009. L'incremento degli ammortamenti (+ 0,4 milioni di Euro) è attribuibile ai maggiori investimenti realizzati per il settore "Engineering".

Il **risultato ante imposte** delle attività in funzionamento è positivo per **Euro 0,53 milioni** con un incremento di Euro 3 milioni rispetto allo stesso periodo dell'esercizio precedente in cui il risultato è stato negativo per Euro 2,5 milioni. La riduzione degli oneri finanziari netti (- 46% ) è attribuibile al minor utilizzo delle linee di credito "a breve" concesse dal sistema bancario, alla diminuzione dell'importo relativo ai contratti di finanziamento in corso, nonché alla diminuzione dei tassi passivi applicati sull'utilizzo delle linee di credito a breve ed ai finanziamenti in essere,.

Le **imposte** ammontano a Euro 0,15 milioni e si riferiscono all'Irap del semestre al netto dell'effetto relativo alle imposte differite.

L'**utile** del semestre risulta positivo per **Euro 0,41 milioni**, contro una perdita di Euro 3 milioni circa del primo semestre 2009, con un miglioramento quindi pari a circa Euro 3,4 milioni.

#### *Analisi dei ricavi*

Dall'analisi della composizione dei ricavi per area di attività, effettuata nettando tutte le partite intercompany, emerge quanto segue:

	1H 2010	%	1H 2009	%	Δ%
Consulting	7,7	22%	4,4	13%	75%
Engineering	1,5	4%	0,5	2%	200%
Process & Document Management*	12,4	35%	14,3	43%	-13%
IT Services	13,7	39%	14,0	42%	-2%
Totale	35,3	100%	33,2	100%	6%
(Altro)	0,1				

(\*Include i ricavi delle attività della Corporate.

- la crescita dei ricavi registrata nel primo semestre 2010 è essenzialmente attribuibile alle attività di consulenza svolte da B.E.E. Consulting e B.E.E. Solutions S.r.l., che si incrementano del 75% attestandosi a Euro 7,7 milioni al netto delle attività infragruppo;
- le attività di Engineering del semestre, tuttora in fase di avvio, registrano un sensibile incremento rispetto al corrispondente periodo del 2009;
- le attività di Process & Document Management si riducono a seguito della dismissione di attività ritenute dal Gruppo non profittevoli.
- le attività di IT Services presentano una sostanziale continuità dei ricavi comparati con il corrispondente periodo del 2009.

## Risultati per settori di attività

Di seguito si rappresentano le situazioni economiche del Gruppo relative al 1° Semestre 2010 e al 1° Semestre 2009 distinte in attività in funzionamento e attività in dismissione. Si evidenzia che nel corso del primo semestre 2010 ha trovato parziale compimento, anche con operazioni di finanza straordinaria, il processo di riorganizzazione societaria che ha delineato quattro settori di attività specializzati per tipologia di attività come nel seguito descritto, conseguentemente, al fine di rendere comparabili le informazioni, sono stati rappresentati, ai fini comparativi, i dati del primo semestre 2009 secondo tali nuovi settori. Come evidenziato negli eventi successivi la riorganizzazione e razionalizzazione è ancora in fieri e dovrebbe concretizzarsi entro il secondo semestre 2010 e pertanto potrebbero verificarsi degli allineamenti nell'ambito delle attività svolte nei singoli settori di seguito descritti:

a) Attività in funzionamento:

- **Process & Document Management:** rappresentano le attività relative alla gestione in outsourcing di interi processi amministrativi, la gestione di uffici back office per banche e pubbliche amministrazioni, le attività di help desk management,
- **IT Services:** servizi di Information Technology per il mondo assicurativo (ramo danni e ramo vita), riferibili alla controllata B.E.E. Insurance SpA e per le aziende appartenenti ad altri settori diversi, offerti da B.E.E. NewTech SpA. e B.E.E. Cube Srl;
- **Business Consulting:** rappresentano le attività di consulenza direzionale cross Market, attività di consulenza svolte nell'ambito dei sistemi della finanza e consulenza sui sistemi di governo aziendale svolti da B.E.E. Consulting SpA, B.E.E. Solutions Srl;
- **Engineering:** progettazione e gestione di impianti complessi di Sicurezza, Sanzionamento ed Energie rinnovabili;

b) attività in dismissione:

- **Fiscalità Locale (PAL):** attività di supporto a circa 1.100 comuni italiani, clienti di servizi per l'accertamento, la liquidazione e la riscossione dei tributi locali (riferibili alla controllata A&B SpA); detta attività è stata ceduta con effetto dal 1° agosto 2009.

Segmentazione in base ai settori di attività 1 gennaio 2010 – 30 Giugno 2010

Periodo chiuso nei primi 6 mesi del 2010	Consulting	Engineering	Process & Document Management	IT Services	Corporate	Altro	Elisioni	Totale
<i>Totale ricavi</i>	9,4	1,5	12,9	14,0	1,7	0,1	-1,1	38,6
<i>Ricavi infrasettoriali</i>	-1,2	0,0	-1,9	-0,2	0,0	0,0	0,0	-3,2
Ricavi al netto delle attività infrasett.	8,2	1,5	11,0	13,9	1,7	0,1	-1,1	35,4
<i>Risultati</i>								
Utile settore ante imposte	2,4	-1,2	0,4	0,8	-2,0	0,0	0,1	0,6

Segmentazione di costi e ricavi in base ai settori di attività 1 gennaio 2009 al 30 giugno 2009

Periodo chiuso nei primi 6 mesi del 2009	Consulting	Engineering	Process & Document Management	IT Services	Corporate	Dismissione	Elisioni	Totale
<i>Totale ricavi</i>	6,8	0,5	13,6	14,2	1,7	0,0	-2,3	34,6
<i>Ricavi infrasettoriali</i>	-1,1	0,0	-0,1	-0,1	0,0	0,0	0,0	-1,3
Ricavi al netto delle attività infrasett.	5,7	0,5	13,5	14,1	1,7	0,0	-2,3	33,2
<i>Risultati</i>								
Utile settore ante imposte	1,1	-0,2	-0,7	0,2	-2,7	-0,1	0,1	-2,4

- Il segmento Consulting, in confronto al corrispondente periodo dell'esercizio precedente, continua a registrare un incremento sia dal lato dei ricavi (Euro 2,5 milioni) sia per il risultato ante imposte (Euro 1,3 milioni);
- Il segmento Engineering nel confronto tra i due periodi registra un incremento dei ricavi (1 milione di Euro), ma una perdita ante imposte (Euro 1 milione);
- In ambito Process Document & Management (DMO/BPO), si registra un decremento di circa Euro 2,5 milioni nei ricavi operativi per la dismissione di attività ritenute non profittevoli, che porta l'utile ante imposte di questo segmento a Euro 0,4 milioni, contro la perdita ante imposte di circa Euro 0,7 milioni registrata nel primo semestre 2009;
- Il segmento IT Services contribuisce ai risultati di Gruppo con ricavi per circa Euro 13,9 milioni in sostanziale continuità con lo stesso periodo dell'anno precedente, ed un utile ante imposte pari ad Euro 0,8 milioni; l'incremento dell'utile ante imposte rispetto al corrispondente periodo 2009 pari a circa Euro 0,6 milioni si è raggiunto, nonostante il negativo andamento della società B.E.E. NewTech S.p.A. per la quale è tuttora in corso da parte del management un piano di recupero di efficienza. Si segnala inoltre l'inizio dell'operatività della Società B.E.E. Cube, avvenuta nel corso del secondo trimestre 2010.

## Analisi patrimoniale e finanziaria

### Situazione patrimoniale del Gruppo

Stato Patrimoniale (in euro migliaia)	30 Giugno 2010	31 Dicembre 2009	Variazione
Totale attività non correnti	70.123	68.240	1.883
Totale attività correnti	34.886	35.764	(878)
Totale attività destinate alla vendita	1.271	2.261	(990)
<b>TOTALE ATTIVITA'</b>	<b>106.280</b>	<b>106.265</b>	<b>15</b>
<b>TOTALE PATRIMONIO NETTO</b>	<b>30.921</b>	<b>30.523</b>	<b>398</b>
<i>Patrimonio di Terzi</i>	1.363	659	704
<b>TOTALE PATRIMONIO NETTO</b>	<b>32.284</b>	<b>31.182</b>	<b>1.102</b>
Totale Passività non correnti	33.734	36.821	(3.087)
Totale Passività correnti	38.491	35.500	2.991
Totale Passività destinate alla cessione	1.771	2.762	(991)
<b>TOTALE PASSIVITA'</b>	<b>73.996</b>	<b>75.083</b>	<b>(1.087)</b>
<b>TOTALE PATRIMONIO E PASSIVITA'</b>	<b>106.280</b>	<b>106.265</b>	<b>15</b>

#### Commento alle principali voci di stato patrimoniale

- Le attività non correnti si incrementano rispetto al precedente esercizio per effetto di un incremento di circa Euro 0,5 milioni nella voce Immobili impianti e macchinari, di Euro 0,3 milioni per la voce Avviamento e per Euro 1,4 milioni per la voce Immobilizzazioni immateriali.
- Attività correnti: diminuiscono rispetto al precedente esercizio per circa Euro 0,9 milione; il decremento si riferisce principalmente ai "crediti finanziari ed altre attività finanziarie correnti";
- Attività e passività destinate alla dismissione: la voce in esame si riferisce ai crediti commerciali ceduti a terzi dalla controllata A&B, nell'ambito della cessione del "ramo azienda tributi" avvenuta con effetto dal 1° agosto 2009, e non ancora incassati al 30 Giugno 2010; essi vengono esposti nel bilancio consolidato in quanto sulla base delle previsioni contrattuali l'acquirente ha il diritto di retrocedere alla società eventuali crediti che non dovessero essere stati ancora incassati al 30 Giugno del 2011; in particolare i crediti ceduti ammontavano complessivamente ad Euro 4,7 milioni circa dei quali al 30 Giugno 2010 residuano da incassare circa Euro 1,8 milioni, a fronte dei quali risulta contabilizzato un fondo rischi di Euro 0,5 milioni. Nel corso del primo semestre 2010 sono stati incassati crediti per circa Euro 1 milione.
- Patrimonio Netto di Gruppo: il Patrimonio Netto al 30 Giugno 2010 presenta rispetto al 31 Dicembre 2009 un incremento di circa Euro 0,4 milioni per effetto del risultato del semestre.
- Patrimonio di Terzi: il Patrimonio di Terzi rispetto al 31 Dicembre 2009 presenta un incremento di circa Euro 0,7 milioni a seguito dell'aumento di Capitale realizzato dalla controllata B.E.E. Sourcing SpA per circa Euro 2 milioni, comprensivo del sovrapprezzo azioni, sottoscritto per Euro 0,7 milioni circa da Istituzioni bancarie (la restante parte per Euro 1,2 milioni circa è stata sottoscritta da B.E.E. TEAM SpA).
- Passività non correnti: presentano un miglioramento di circa Euro 3 milioni rispetto al 31 Dicembre 2009, derivante tra le altre, dalla riduzione del debito per TFR per circa Euro 0,9 milioni, a seguito di rimborsi effettuati, nonché per Euro 0,3 milioni a seguito della riduzione di debiti di natura finanziaria a medio termine.
- Passività correnti: l'aumento delle passività correnti rispetto al 31 Dicembre 2009 per Euro 3 milioni è dovuto principalmente all'incremento dell'indebitamento finanziario netto per circa Euro 3 milioni a seguito dell'attività di sviluppo in corso.
- Passività destinate alla dismissione: la voce varia rispetto al 31 Dicembre 2009 per circa Euro 1 milione, a

seguito dell'importo incassato nel primo semestre 2010 dei crediti ceduti dalla controllata A&B S.p.A

### Indebitamento Finanziario Netto

L'indebitamento finanziario netto del Gruppo B.E.E. TEAM al 30 Giugno 2010 presenta un incremento rispetto al 31 Dicembre 2009 per circa Euro 2,6 milioni.

Euro/000	Totale gruppo		
	Situazione al 30/06/2010	Situazione al 31/12/2009	Var. %
Cassa	21	24	(12,5%)
Altre disponibilità liquide	3.965	2.910	36,3%
Altri crediti di natura finanziaria	27	1.695	(98,4%)
Titoli detenuti per la negoziazione	0	0	0,0%
<b>Totale liquidità</b>	<b>4.013</b>	<b>4.629</b>	<b>(13,3%)</b>
Debiti bancari correnti	(10.672)	(8.126)	31,3%
Debiti V/Altri finanziatori correnti	(1.499)	(996)	50,5%
<b>Indebitamento finanziario corrente</b>	<b>(12.171)</b>	<b>(9.122)</b>	<b>33,4%</b>
<b>Indebitamento finanziario corrente netto</b>	<b>(8.158)</b>	<b>(4.493)</b>	<b>81,6%</b>
Debiti bancari non correnti	(18.758)	(19.098)	(1,8%)
Debiti V/Altri finanziatori non correnti incluse le Put & Call	(1.445)	(2.144)	(32,6%)
<b>Indebitamento finanziario non corrente</b>	<b>(20.203)</b>	<b>(21.242)</b>	<b>(4,9%)</b>
<b>Indebitamento finanziario netto:</b>	<b>(28.361)</b>	<b>(25.735)</b>	<b>10,2%</b>

N.B. I dati relativi all'indebitamento finanziario netto consolidato coincidono con le attività in funzionamento.

In relazione ai valori esposti nella tabella relativa all'"Indebitamento Finanziario Netto" del Gruppo B.E.E. TEAM si evidenzia quanto segue:

- a) la voce "altri crediti di natura finanziaria" al 31 Dicembre 2009 include crediti per circa Euro 1,6 milioni, derivanti dalla cessione del "ramo d'azienda" di A&B S.P.A (società posseduta al 95% da B.E.E. TEAM SpA); detti crediti sono stati incassati, come previsto, nel corso del primo semestre 2010;
- a) i "debiti bancari correnti" ammontano a circa Euro 10,7 milioni (Euro 8,1 milioni al 31 Dicembre 2009) e si riferiscono a:
  - utilizzi di affidamenti bancari ottenuti sotto la forma tecnica di "c/anticipi fatture" e "scoperti di c/c" per circa Euro 6,5 milioni (al 31 Dicembre 2009 risulta un valore pari a circa Euro 4 milioni);
  - debiti verso banche per rate di mutui in corso con scadenza entro 12 mesi pari a circa Euro 4,1 milioni (sostanzialmente lo stesso valore del 31 Dicembre 2009);
- b) i debiti verso gli "altri finanziatori correnti" per circa Euro 1,5 milioni (Euro 1 milione al 31 Dicembre 2009) si riferiscono:
  - per Euro 0,9 milioni al debito da corrispondere entro il 30 Giugno 2011 (Euro 0,45 milioni alla fine dell'esercizio ed Euro 0,45 milioni alla fine del primo semestre 2011) per l'acquisto di azioni B.E.E. Consulting SpA dagli azionisti di minoranza per la quota pari al 40% del Capitale della società;
  - per Euro 0,5 milioni al debito da corrispondere entro Gennaio 2011 in due rate semestrali, per l'acquisto delle quote B.E.E. Solutions Sr.l. dai soci di minoranza per la quota pari al 30% del Capitale della società;
  - per Euro 0,1 milioni a rate di leasing da corrispondere nei prossimi dodici mesi, per l'immobile di Genova per il quale risulta in corso un contratto di leasing stipulato da parte della società controllata A&B SpA;
- c) i "debiti bancari non correnti" pari a circa Euro 18,8 milioni (Euro 19 milioni alla fine dell'esercizio 2009) si riferiscono interamente a finanziamenti bancari, il cui rimborso è previsto sostanzialmente oltre i prossimi dodici mesi ed includono anche Euro 6,35 milioni del debito residuo per l'acquisizione di B.E.E. Insurance SpA;



d) i “debiti V/altri finanziatori non correnti”, pari ad Euro 1,4 milioni, si riferiscono: i) per Euro 0,45 milioni al debito da corrispondere a fine 2011 per l’acquisto di azioni B.E.E. Consulting S.p.A.; ii) per Euro 0,5 milioni al debito da corrispondere oltre 12 mesi agli ex soci di minoranza di B.E.E. Solutions S.r.l. per l’acquisto delle loro quote; iii) per Euro 0,2 milioni al valore attuale del fair value dell’impegno di acquisto della quota (opzioni Put & Call) pari al 7,5% del Capitale Sociale di B.E.E. Cube S.r.l. detenuta dal socio di minoranza; iv) nonché al leasing per l’immobile di A&B, per circa Euro 0,3 milioni.

I finanziamenti complessivi del Gruppo B.E.E. TEAM in essere al 30 Giugno 2010, inclusi per Euro 18,8 milioni nei “debiti bancari non correnti” e per Euro 4,1 milioni nei “debiti bancari correnti”, ammontano complessivamente a circa Euro 22,9 milioni, di cui la quota “a breve”, da rimborsare entro 12 mesi, risulta pari a circa Euro 4,1 milioni, mentre la quota “a medio lungo termine”, da rimborsare dal 2011 al 2015, risulta pari a circa Euro 18,8 milioni, ed esposta tra i “debiti verso istituti di credito non correnti”; essi risultano dettagliati come segue:

Ente erogante	Scadenza	Saldo al 30/06/2010	< 1 anno	> 1 < 2 anni	> 2 < 3 anni	> 3 < 4 anni	> 4 < 5 anni
GE Capital	2013	6.444	1.611	1.611	1.611	1.611	0
GE Capital	2013	2.053	513	513	513	513	0
GE Capital	2013	5.553	1.388	1.388	1.388	1.388	0
Intesa Sanpaolo	2012	6.350	0	2.117	4.233		
Antonveneta	2012	731	244	244	244	0	0
Medio Credito Centrale	2015	1.723	339	342	345	347	349
<b>Totale Fin.ti bancari</b>		<b>22.854</b>	<b>4.096</b>	<b>6.215</b>	<b>8.335</b>	<b>3.860</b>	<b>349</b>

Gli importi da rimborsare a GE Capital (già Interbanca), per circa Euro 14,05 milioni, sono riferiti per circa Euro 8,5 milioni a due contratti stipulati nel 2001 che contenevano dei covenants finanziari per i quali GE Capital ha comunicato alla Società che gli stessi sono privi di efficacia dalla chiusura dell’esercizio al 31 dicembre 2008. Per detti finanziamenti, che comprendono gli interessi maturati nel 2008 e nel 2009 capitalizzati fino al 31 dicembre 2009, il rimborso è previsto in quattro rate annuali, di circa 3,5 milioni ciascuna, dal dicembre 2010 al dicembre 2013, a seguito dell’accordo raggiunto al 30 giugno 2008; mentre l’accordo precedente, del 2007, prevedeva il rimborso in cinque rate annue di circa Euro 2,5 milioni ciascuna, di cui la prima al 31 dicembre 2009.

L’accordo con GE Capital (già Interbanca) prevede inoltre che in caso di mancato puntuale ed integrale pagamento nei termini previsti anche di una sola delle rate (interessi o quote capitale) B.E.E. TEAM decadrà dal beneficio del termine e sarà tenuta a pagare immediatamente tutti gli importi dovuti.

I suddetti finanziamenti da parte di GE Capital (già Interbanca) sono stati trasferiti da B.E.E TEAM alla controllata B.E.E. Sourcing SpA (già Informatica Umbra), per Euro 11,1 milioni con effetto a partire dal primo gennaio 2010, nell’ambito della cessione del “Ramo di azienda” DMO-BPO dell’area Nord, e per la parte restante con effetto dal primo aprile 2010 a seguito della cessione dell’attività del DMO-BPO relativa all’area Centro-Sud.

Il debito verso Intesa Sanpaolo risulta a seguito del nuovo accordo di riscadenziamento raggiunto in data 21 dicembre 2009 per il regolamento del prezzo residuo per l’acquisizione di B.E.E Insurance SpA (già Universo Servizi) che ha comportato, in data 21 Dicembre 2009 il rimborso di Euro 6,35 milioni, oltre gli interessi maturati per Euro 349 mila; mentre per la parte restante, pari ad Euro 6,35 milioni, è stato concordato il rimborso in tre rate semestrali, pari a Euro 2,117 milioni per ciascuna rata, da versare a partire dal 21 Dicembre 2011 fino al 21 Dicembre 2012; su questi importi maturano interessi, calcolati ad un tasso variabile di mercato, da liquidare semestralmente. L’accordo precedente prevedeva il regolamento entro Dicembre 2009 dell’intero debito, pari a circa Euro 13 milioni, per il saldo del prezzo di B.E.E Insurance SpA.

Il finanziamento dal Mediocredito Centrale è stato ottenuto nel corso del 2007 e del 2008 a seguito del progetto di sviluppo ed Investimento cosiddetto “Pia/Dama”, erogato per un importo complessivo pari a circa Euro 2,4 milioni e dovrà essere rimborsato in cinque annualità a partire dal 2009. Si segnala che nel marzo 2009 e nel marzo 2010 sono state rimborsate la prima e la seconda rata in scadenza, per circa Euro 335 mila ciascuna.

L’ultimo finanziamento in essere risulta ottenuto da Antonveneta ed ammonta ad un valore residuo di Euro 731 mila, che dovrà essere rimborsato in tre rate, alla fine di ogni anno.

Si segnala infine che nel Gennaio del 2010 è stato rimborsata l'ultima rata del finanziamento, per Euro 54 mila, ricevuto dalla Banca Popolare dell'Emilia.

Al 30 Giugno 2010 il Gruppo B.E.E. TEAM presenta utilizzi di "linee di credito" per circa Euro 6,5 milioni, a fronte di affidamenti bancari complessivi utilizzabili "a breve" pari a circa Euro 17,5 milioni, impegnati anche per circa Euro 0,6 milioni da fidejussioni rilasciate a breve termine.

L'indebitamento finanziario netto include anche il debito residuo, al 30 Giugno 2010 pari ad Euro 1,35 milioni, da corrispondere in tre rate semestrali a partire dal 31 Dicembre 2010, per l'acquisto dai soci di minoranza delle n. 48.000 azioni B.E.E. Consulting S.p.A, pari al 40% del Capitale Sociale della società, che erano detenute dagli stessi; al 30 Giugno 2010 la società ha corrisposto la prima della quattro rate semestrali previste per detto impegno, per Euro 0,45 milioni.

Al 31 Dicembre 2009 risultava in essere un contratto di Put & Call stipulato nel primo semestre 2009 tra i soci di minoranza di B.E.E. Solutions S.r.l. Srl e la sua controllante B.E.E. Consulting SpA, a fronte del quale gli stessi avevano, rispettivamente, un diritto di Put & Call su tutte le quote di B.E.E. Solutions Srl di proprietà dei soci di minoranza della società, esercitabili in un'unica soluzione per ciascuno dei titolari delle quote, per tre anni a partire dal 1 gennaio 2012.

B.E.E. Solutions Srl è operativa dagli inizi del 2009 e svolge attività di consulenza a favore di primari Istituti bancari. B.E.E. Consulting SpA deteneva quote pari al 70% del capitale di B.E.E. Solutions Srl, mentre le quote restanti, pari al 30% del capitale della società, erano detenute dagli azionisti di minoranza che ne rappresentano il management.

In relazione al suddetto contratto è stato iscritto nel bilancio al 31 Dicembre 2009, un debito di natura finanziaria pari ad Euro 930 mila, per l'acquisto futuro dai soci di minoranza delle quote in loro possesso. Detto valore è stato determinato sulla base della media dei risultati economici attesi disponibili, moltiplicati per il multiplo previsto contrattualmente.

Al primo di Luglio 2010 l'opzione Put & Call relativa alle quote di minoranza di B.E.E. Solutions S.r.l è stata esercitata in anticipo dalla Capogruppo B.E.E. TEAM per un corrispettivo complessivo pari ad Euro 1 milione, corrisposto in pari data per Euro 200 mila, mentre la parte restante verrà corrisposta in tre rate semestrali; pertanto al 30 Giugno 2010 il debito rinveniente dall'opzione è stato adeguato ad Euro 1 milione, valore del suo effettivo esercizio.

Al 30 Giugno 2010 risulta iscritto un nuovo debito finanziario per Euro 230 mila relativo ad un nuovo contratto di Put & Call stipulato alla fine del primo trimestre 2010 tra B.E.E. TEAM S.p.A. e il socio di minoranza di B.E.E. Cube S.r.l. (già B.E.E. Sourcing S.r.l.) ed ha per oggetto la quota posseduta dal socio di minoranza pari al 7,5% del capitale della società (mentre B.E.E. TEAM S.p.A. detiene il 92,5% del capitale della società); a fronte di detto contratto gli stessi hanno, rispettivamente, un diritto di put e di call sulla quota di B.E.E. Cube S.r.l. di proprietà del socio di minoranza esercitabile in un triennio, nel primo semestre, dal 2014 al 2016.

Il debito finanziario iscritto in bilancio di Euro 230 mila è stato determinato sulla base della media dei risultati economici attesi disponibili, moltiplicati per il multiplo previsto contrattualmente; il valore così ottenuto è stato attualizzato.

Si ricorda inoltre che al 31 dicembre 2008 risultava iscritto un altro contratto di Put & Call stipulato a fine giugno 2007 tra il socio di minoranza di A&B S.P.Ae B.E.E. TEAM SpA a fronte del quale gli stessi avrebbero avuto, rispettivamente, un diritto di put e di call su azioni A&B S.p.A. pari al 5% del Capitale Sociale, che rappresentavano la quota residuale detenuta dall'azionista di minoranza di A&B, mentre il restante 95% delle azioni di A&B S.p.A era già detenuto da B.E.E. TEAM S.p.A. Le opzioni Put & Call avrebbero potuto essere esercitate nei mesi successivi il terzo anno dalla data di stipula del contratto: l'opzione put dell'azionista di minoranza avrebbe potuto essere esercitata nei tre mesi successivi la scadenza del terzo anno dalla stipula del contratto, tra il 30 giugno e il 30 settembre 2010 e, quanto all'esercizio dell'opzione di acquisto da parte di B.E.E. TEAM SpA nei confronti dell'azionista di minoranza, la stessa avrebbe potuto

essere esercitata tra il 30 settembre e il 30 novembre 2010, a condizioni finanziarie che tenessero conto della variazione dell'EBITDA tra i bilanci 2009 e 2006.

In relazione agli eventi che hanno interessato la società A&B SpA, che ne vedevano incerte le future previsioni economiche per effetto della modifica introdotta dal D.L. 185/2008 (decreto anti-crisi), che ha comportato l'intervenuta cessione del ramo aziendale a soggetti terzi, di fatto sono venuti meno i presupposti per il mantenimento del suddetto contratto; si è provveduto pertanto ad eliminare dal bilancio consolidato a partire dal 31 Dicembre 2009 l'effetto del debito finanziario e del relativo avviamento derivante da detto contratto e ad inserire il valore relativo al patrimonio di terzi, corrispondente al 5% delle azioni di A&B, di spettanza del socio di minoranza.

## **Attività di ricerca e sviluppo: investimenti**

Nel corso degli ultimi anni, l'attività di ricerca e sviluppo effettuata dal Gruppo è stata mirata a consolidare i rapporti con i propri clienti, sviluppare per gli stessi nuove forme di business e acquisire nuova clientela. Relativamente ai prodotti del Gruppo, l'attività di ricerca e sviluppo dallo stesso condotta è caratterizzata dal costante aggiornamento dei prodotti stessi sulla base dell'evoluzione tecnologica e delle richieste del mercato ed è effettuata direttamente dagli analisti e programmatori del Gruppo che realizzano e perfezionano i prodotti offerti.

La principale attività di Ricerca e Sviluppo del Gruppo negli ultimi anni, consiste nello sviluppo dei servizi DMO e BPO, in relazione a cui il Gruppo ha effettuato investimenti finalizzati principalmente a sviluppare e/o acquisire piattaforme tecnologiche per l'erogazione dei propri servizi. A questo proposito, nell'ambito del programma di sviluppo dal titolo "Soluzione per l'automazione di processi manuali nell'ambito della gestione documentale", nel marzo 2006, è stata avviata la fase di ricerca del progetto denominato DAMA (Document Acquisition Management and Archiving). Lo scopo del programma è stato la realizzazione di una piattaforma capace di fornire servizi innovativi nel processo di gestione documentale, attraverso un sostanziale miglioramento delle operazioni di acquisizione dei documenti, sia cartacei che elettronici mediante tecniche intelligenti di data entry ed integrazione dell'informazione basata sulla comprensione automatica dei contenuti. Il progetto, della durata complessiva di 30 mesi, è stato suddiviso in tre fasi consecutive: una fase di ricerca, una di sviluppo precompetitivo e una di industrializzazione. La fase di ricerca si è conclusa a dicembre 2006; la fase di sviluppo è durata fino a tutto febbraio 2008; la fase di industrializzazione è stata completata a fine giugno 2008. In quest'ultima fase, in particolare, il gruppo di lavoro è stato impegnato alla pacchizzazione dei verticali applicativi che poggiano sulla piattaforma documentale realizzata nelle prime due fasi del progetto.

Il progetto ha comportato investimenti, tra costi e capitalizzazioni interne, per oltre Euro 5 milioni.

Nel corso del mese di febbraio 2010 è stata effettuata da parte del Ministero per lo Sviluppo Economico l'ispezione finale a chiusura del progetto DAMA, ad oggi il Ministero non ha rilasciato l'apposito documento formale, si ritiene, comunque, che detta verifica si sia conclusa con esito positivo.

A consuntivo il progetto, che ha subito in corso d'opera un taglio di circa Euro 160 mila per spese considerate non ammissibili, dovrebbe chiudere con un contributo a fondo perduto per circa Euro 2 milioni ed un finanziamento a tasso agevolato per circa Euro 2,65 milioni. La società è in attesa di ricevere l'ultima tranche di erogazione a saldo (inclusa nella consuntivazione sopra esposta) per l'ammontare di circa Euro 470 mila, di cui circa Euro 200 mila a fondo perduto ed il rimanente quale finanziamento a tasso agevolato.

Complessivamente nel primo semestre del 2010, sono stati effettuati investimenti in beni strumentali per Euro 3,8 milioni circa; tali investimenti sono stati operati prevalentemente da parte di B.E.E. TEAM S.P.A. (per circa Euro 1,4 milioni a), B.E.E. Insurance S.p.A. (per circa Euro 1,4 milioni), B.E.E. Sourcing S.p.A. e B.E.E. New Tech (per circa Euro 0,4 milioni ciascuna società).

In particolare sono stati effettuati investimenti in software applicativi, in parte ricompresi nella voce Immobilizzazioni in corso ed acconti, per complessivi Euro 2,7 milioni circa, contro Euro 1,2 milioni circa relativi allo stesso periodo dell'anno 2009; detti investimenti in corso di completamento sono relativi principalmente al segmento Engineering per Euro 1 milione circa ed alla B.E.E. Insurance S.p.A. per Euro 1,2 milioni, di cui circa Euro 1 milione riferibile al progetto Sirius.

Gli investimenti della Capogruppo, riferibili al segmento Engineering riguardano principalmente il settore mobilità ed in particolare il lavoro svolto per la realizzazione e messa a punto del prodotto "Portale di gestione delle infrazioni al Codice della Strada".

Tale prodotto, formato dalle componenti "Command" e "PL" costituisce uno strumento a supporto della Polizia Locale per la gestione informatizzata di tutto il processo sanzionatorio del C.d.S., dalla rilevazione dell'infrazione, alla notifica e fino alla gestione dei ricorsi.

L'applicazione permette:

- accertamento ed acquisizione della violazione,
- ricerca nelle banche dati nazionali dell'anagrafica dei contravventori,
- stampa e postalizzazione di tutti i documenti necessari all'iter sanzionatorio ed agli altri obblighi previsti dalla legge,
- produzione dei documenti per la gestione del contenzioso con i Cittadini,
- controllo e monitoraggio dell'attività di Riscossione dei pagamenti effettuati o dei ruoli emessi.

L'obiettivo è quello di migliorare la prestazione d'incasso riducendo drasticamente i costi di spedizione ed i tempi di consegna delle comunicazioni al trasgressore.

L'applicazione può operare sia in modalità stand alone, generando in modo autonomo le informazioni anagrafiche e di profilazione utente, sia interfacciandosi con altri sistemi dai quali acquisire le informazioni anagrafiche di competenza e la profilazione utente già attiva nella mappa applicativa del cliente.

L'applicazione prevede la gestione integrata di tutte le informazioni e parametri di sistema (anagrafiche gestionali, dati infrazione) necessarie all'acquisizione, validazione e formalizzazione dei tipi di infrazione che si intende processare (ZTL, Autovelox, Rosso).

B.E.E. Insurance S.p.A. ha avviato nel 2009 lo sviluppo di un progetto denominato "Sirius" finalizzato a produrre una piattaforma integrata (nel ramo assicurazioni vita e danni) modulare e scalabile, dotata di un front-end per la gestione della movimentazione contrattuale presso i punti vendita finali, in tecnologia aperta e maggiormente diffusa (java), con un laboratorio attuariale avanzato, nonché multi-ramo e multi-canale. B.E.E. New Tech ha avviato lo sviluppo di un progetto denominato "Xcellent".

Il Gruppo B.E.E. TEAM proseguirà nel corso del 2010-2011 ad investire in ricerca e sviluppo pianificando anche altre opportunità progettuali. Tali nuove iniziative saranno finalizzate ad ampliare la propria offerta realizzando piattaforme tecnologiche per l'erogazione dei propri servizi anche a nuovi segmenti di mercato.

## **Budget 2010 e lineamenti di Piano Industriale 2011- 2012**

Il Consiglio di Amministrazione di B.E.E. TEAM S.p.A. in data 28 gennaio u.s., in considerazione dell'evolversi del processo di ristrutturazione e riposizionamento produttivo del Gruppo, oltre che del rafforzamento patrimoniale e finanziario intervenuto nel corso dell'esercizio 2009 (per effetto dell'aumento di Capitale realizzato nel corso dell'esercizio e della cessione a terzi del ramo di azienda tributi da parte della controllata A&B S.p.A.), ha approvato il Budget 2010 e le linee tendenziali del piano economico 2010-2012 (di seguito anche il Piano Economico 2010-2012).

Il Piano Economico 2010-2012 si pone in continuità con il Piano Industriale 2008-2010, approvato dal Consiglio di Amministrazione del 13 settembre 2007, successivamente aggiornato in data 9 gennaio 2009 con il Piano Economico 2009-2011, (per tener conto degli effetti delle operazioni straordinarie intervenute e delle relative sinergie, delle nuove linee di business in corso di attivazione nonché degli effetti della crisi dei mercati finanziari della seconda metà del 2008). Infatti, alla luce delle evoluzioni intervenute nel corso del 2009, gli Amministratori hanno ritenuto di aggiornare il Piano Economico 2009-2011, procedendo

all'approvazione del sopramenzionato Piano 2010-2012. Per maggiori dettagli sulle ragioni per cui si è reso necessario l'aggiornamento del Piano e sugli obiettivi e le linee strategiche che lo caratterizzano si rinvia alla Relazione Finanziaria Annuale.

Nel complesso, il Piano Economico 2010-2012, oltre a prevedere il concretizzarsi del piano di turn-around della linea di business DMO-BPO (ora Process & Document Management), prevede nel triennio crescita significative nei ricavi e nei margini delle linee di business della Consulting ed Engineering, nonché un consolidamento dei ricavi con un incremento dei margini sulla linea di business dell'IT Services.

Il Piano Economico 2010-2012 è stato predisposto dagli Amministratori sulla base di previsioni e di assunzioni inerenti le future dinamiche gestionali e di mercato di riferimento. Le previsioni rappresentano la miglior stima di eventi futuri che il management si aspetta si verificheranno e di azioni che il management medesimo intende intraprendere; esse sono state stimate sulla base di dati consuntivi, ordini già in portafoglio o vendite da effettuare a clienti con cui esistono relazioni stabili ed in quanto tali presentano un minor grado di incertezza e pertanto hanno una maggiore probabilità di manifestarsi realmente. Le assunzioni, viceversa, sono relative ad eventi futuri ed azioni, in tutto o in parte indipendenti, dalle azioni di gestione; esse pertanto, sono caratterizzate da un maggior grado di aleatorietà e nel caso concreto attengono principalmente alle crescite previste nel triennio su nuovi prodotti e servizi della linea di business IT Services ed Engineering oltre alle crescite previste nella linea di business della Consulting.

Conseguentemente, gli Amministratori riconoscono che gli obiettivi strategici identificati nel Piano Economico 2010-2012, seppure ragionevoli, presentino profili di incertezza a causa dell'aleatorietà connessa alla realizzazione di eventi futuri ed alle caratteristiche dei mercati di riferimento, sia per quanto concerne il concretizzarsi degli accadimenti rappresentati nel piano, sia per quanto riguarda la misura e la tempistica della loro manifestazione. L'eventuale mancata attuazione di tali iniziative potrebbe comportare un peggioramento dei risultati economici con conseguenti effetti negativi sulla situazione economica, patrimoniale e finanziaria della Società e del Gruppo e sulla realizzabilità dei flussi finanziari futuri su cui si basa, tra l'altro, la stima del valore d'uso a supporto della recuperabilità degli avviamenti iscritti nell'attivo.

## **Informazioni richieste ai sensi dell'art. 114, comma 5 D. Lgs. n. 58/98**

*Rispetto dei covenants e di altre clausole limitatrici dell'operatività del Gruppo derivanti dall'indebitamento del Gruppo*  
Per quanto concerne i *covenants*, si segnala che il Gruppo B.E.E. TEAM presenta alla data del 30 Giugno 2010 finanziamenti ottenuti da GE Capital (già Interbanca), principale finanziatrice della Società, per circa Euro 14 milioni (che comprendono anche la quota interessi capitalizzati), di cui circa Euro 8,5 milioni riferiti a contratti stipulati nel 2001 che contenevano dei *covenants* finanziari. GE Capital ha comunicato alla Società che tali *covenants* sono privi di efficacia dalla chiusura dell'esercizio al 31 dicembre 2008.

### *Accordi di riscadenziamento*

Per gli accordi di riscadenziamento si rimanda a quanto esposto nella parte relativa all'Indebitamento Finanziario Netto. Allo stato non sono previsti ulteriori piani di ristrutturazione dell'indebitamento del Gruppo.

### *Specifiche in merito allo stato dei debiti commerciali scaduti*

Alla data del 30 Giugno 2010, il Gruppo B.E.E. TEAM presenta debiti commerciali scaduti da oltre 30 giorni con fornitori, rilevati alla data di liquidazione della relativa Iva, per circa Euro 3,6 milioni.

Non risultano al 30 Giugno 2010 posizioni debitorie scadute di altra natura (finanziaria, tributaria e previdenziale).

### *Specifiche in merito allo stato di implementazione del Piano Industriale*

In relazione allo stato di implementazione del Piano Industriale, alla luce anche del Piano Economico 2010-2012 approvato nel gennaio u.s., si evidenzia che i dati consuntivi relativi ai primi sei mesi del 2010 risultano

essere sostanzialmente in linea con quanto previsto dal Budget 2010 e con gli obiettivi del Piano Triennale aziendale.

#### *Rapporti con Parti Correlate*

Le operazioni compiute dal Gruppo con le parti correlate, fanno parte dell'ordinaria gestione, sono regolate a condizioni di mercato e sono compiute nell'interesse delle imprese del Gruppo. Gli ammontari di natura commerciale e di natura finanziaria con le parti correlate e la descrizione della tipologia delle operazioni sono evidenziate nelle note del bilancio consolidato semestrale abbreviato alle quali si rinvia.

## **Altre informazioni**

#### *Piani di incentivazione azionaria*

La società non ha in essere piani di incentivazione azionaria.

#### *Risorse umane*

L'accordo siglato presso il Ministero del Lavoro il 18 dicembre 2007 prevedeva il ricorso alla CIGS per riorganizzazione aziendale per 24 mesi (dal 1 gennaio 2008 al 31 dicembre 2009) per un massimo di 286 dipendenti così distribuiti:

✓	Pomezia / Roma	210 dipendenti
✓	Vanzago/Segrate (poi Lainate)	40 dipendenti
✓	Casamassima	36 dipendenti.

Con appositi decreti Ministeriali sono stati autorizzati:

- ✓ l'intero periodo di intervento della CIGS per riorganizzazione (24 mesi);
- ✓ i 2 semestri anno 2008.

Con apposita comunicazione al Ministero del Lavoro è stata richiesta e ottenuta la chiusura della concessione della CIGS per le sedi di Segrate e Vanzago (poi Lainate).

In data 17 dicembre 2009 è stato siglato presso il Ministero del Lavoro un nuovo accordo che prevede il ricorso alla CIGS per cessazione attività per la durata di 24 mesi decorrenti dal 1° gennaio 2010 per un massimo di 367 dipendenti così distribuiti:

✓	Pomezia (RM)	288 dipendenti
✓	Casamassima (BA)	79 dipendenti.

L'accordo prevede che il secondo anno di cassa integrazione sia subordinato al verificarsi di alcune condizioni. L'istanza di concessione del trattamento di CIGS è stata autorizzata, nel corso del Semestre in esame, dal Ministero del Lavoro Direzione Generale degli Ammortizzatori Sociali.

Per quanto riguarda B.E.E. NewTech Sp.A. in data 19 gennaio 2010 presso la sede del Ministero del lavoro e delle Politiche Sociali, è stato siglato l'accordo che prevede il ricorso alla CIGS per 12 mesi per crisi aziendale, per le unità produttive di Roma e Milano, a partire dal 7 gennaio 2010 per un numero massimo di 16 dipendenti ( 1 dipendente a Milano e 15 dipendenti a Roma)

Il numero medio dei dipendenti al 30 giugno 2010 è 1018 ( 1034 dipendenti al 31 Dicembre 2009).

## **Informativa sui rischi e le incertezze**

In relazione a quanto previsto dalla vigente normativa in materia di “descrizione dei principali rischi ed incertezze”, occorre evidenziare che il Gruppo fino all’approvazione della semestrale 2009, avvenuta a fine agosto 2009 da parte del Consiglio di Amministrazione, era caratterizzato da un negativo andamento gestionale e da uno stato di tensione finanziaria connesso principalmente:

*i)* al conseguimento di risultati economici negativi ed inferiori a quelli previsti, *ii)* alla svalutazione dell’avviamento in precedenti esercizi riferito al segmento DMO-BPO, *iii)* ad un elevato livello dell’indebitamento finanziario, anche connesso alle difficoltà nell’incasso dei crediti commerciali per attività prestata a favore della Pubblica Amministrazione.

Nel corso del secondo semestre del 2009 il Gruppo ha realizzato alcune operazioni che hanno contribuito positivamente sullo stato finanziario dello stesso, oltre ad aver contribuito ad un parziale raggiungimento del Budget 2009 ed un sostanziale allineamento agli obiettivi previsti nel Piano Economico 2009-2011, con conseguente miglioramento dei risultati operativi del 2009. In particolare, è stata realizzata l’operazione di Aumento di Capitale, per circa Euro 29,8 milioni, che si è conclusa nel mese di dicembre 2009 con la integrale sottoscrizione delle nuove azioni offerte; la controllata A&B S.P.A. ha ceduto il “Ramo tributi” incassando Euro 3,7 milioni per l’avviamento (al netto di Euro 300 mila a fronte di potenziali perdite su crediti ceduti) ed Euro 1,1 milioni per le prime due rate del Patrimonio Netto ceduto (al 30 Giugno 2010 risulta incassato l’intero credito per il Patrimonio Netto ceduto pari ad Euro 2,66 milioni). Inoltre è stato raggiunto un accordo con Intesa Sanpaolo che prevede il rimborso nel medio periodo del prezzo residuo di Euro 6,35 milioni relativo all’acquisizione di B.E.E. Insurance S.p.A. (già Universo Servizi S.p.A.); mentre l’accordo precedente prevedeva il rimborso totale di Euro 12,7 milioni entro il 31 dicembre 2009 del debito relativo alla suddetta acquisizione.

In relazione alle circostanze sopra esposte, si ritiene che la situazione di tensione finanziaria riscontrata nei precedenti esercizi e nella relazione semestrale 2009 sia stata superata.

Nel seguito sono indicati i principali rischi ed incertezze che potrebbero influenzare l’attività, le condizioni finanziarie e le prospettive della Società e del Gruppo.

### **Principali fattori di rischio e di incertezze per la restante parte dell’esercizio**

La recessione in atto ha determinato nel corso del 2009 una marcata flessione della domanda nei settori nel quale opera il Gruppo B.E.E. TEAM. Nel 2010 perdurano i rischi e le incertezze determinate dalla fase di debolezza della domanda derivate dall’economia globale, in particolare la crisi nel corso del 2° trimestre del 2010 ha colpito l’area Euro ed in modo particolare la Grecia. Tali incertezze potrebbero influire negativamente sugli obiettivi di crescita di “ricavo” del Gruppo, essendo la clientela principalmente appartenente al settore bancario, che è stato maggiormente colpito dalla situazione di debolezza economica/finanziaria mondiale, al settore della Pubblica Amministrazione, nonché alle possibili riduzioni della domanda da parte del mercato industriale (Telecomunicazioni, Utilities ecc) di servizi di consulenza ed informatici.

Il quadro di debolezza complessivo potrebbe altresì influenzare i tempi di attuazione dell’attività di razionalizzazione della struttura dei costi, finalizzato al completamento di riorganizzazione aziendale e agli obiettivi di incremento della produttività.

## **Informativa sui rischi finanziari**

Il Gruppo B.E.E. TEAM è esposto a rischi finanziari connessi alla propria operatività, in particolare riferibili alle seguenti fattispecie:

- rischio di tasso
- rischio di liquidità
- rischio di credito
- rischio di variazione dei flussi finanziari

Per maggiori dettagli si rinvia alla nota del bilancio consolidato, "Informativa sui rischi finanziari".

## **Informativa su altri rischi ed incertezze**

### *Rischi connessi ai risultati economici*

Il Gruppo B.E.E. TEAM ha registrato importanti perdite negli esercizi precedenti, mentre nell'esercizio 2009 ha registrato un risultato operativo in sostanziale pareggio ed una perdita netta contenuta rispetto a quella rilevata nei precedenti esercizi. Ai fini di un ulteriore miglioramento dei propri risultati economici, la Società ritiene essenziale il conseguimento degli obiettivi strategici del Piano Economico 2010-2012 precedentemente commentato nell'apposito paragrafo.

### *Rischi connessi alla situazione finanziaria del Gruppo ed alla dipendenza da finanziatori*

Il Gruppo B.E.E. TEAM presenta, alla data del 30 Giugno 2010 un importante livello di indebitamento finanziario. Il mantenimento degli affidamenti bancari in essere alla data del bilancio consolidato semestrale abbreviato sono rilevanti per il Gruppo per permettere a quest'ultimo di far fronte al proprio fabbisogno complessivo a breve.

Il sostanziale mantenimento degli affidamenti bancari risulta altresì necessario affinché il Gruppo B.E.E. TEAM possa realizzare gli obiettivi contenuti nel Piano 2010-2012. Qualora gli attuali affidamenti bancari fossero revocati in tutto o in parte, il Gruppo sarebbe costretto a reperire nuove fonti di finanziamento sul mercato bancario e/o finanziario per poter far fronte alle proprie esigenze di cassa previste dal Piano 2010-2012. In tali ipotesi, il Gruppo potrebbe avere difficoltà a reperire nuove fonti di finanziamento sul mercato bancario e/o finanziario, ovvero potrebbe ottenerle a condizioni e termini più onerosi rispetto a quelli degli affidamenti sopra menzionati.

### *Rischi connessi alla possibile svalutazione del valore di iscrizione in bilancio dell'avviamento*

Il Gruppo B.E.E. TEAM potrebbe avere effetti negativi sul valore del proprio patrimonio netto nell'ipotesi di eventuali ulteriori svalutazioni degli avviamenti iscritti nel bilancio consolidato semestrale abbreviato.

Nel caso in cui il Gruppo non fosse in grado di sviluppare adeguati flussi di cassa rispetto a quelli attesi e previsti nel Piano 2010-2012, il valore di iscrizione degli avviamenti potrebbero subire riduzioni, con conseguente impatto negativo sul valore di patrimonio netto del Gruppo.



*Rischi connessi alla cessione di crediti pro-solvendo da parte della controllata A&B*

La controllata A&B S.P.A. ha ceduto a soggetti terzi, nel 2009, il "Ramo di Azienda Tributi" che comprendeva crediti commerciali, per circa Euro 4,7 milioni, verso clientela appartenente alla Pubblica Amministrazione Locale. Il contratto prevede che l'acquirente dopo ventiquattro mesi dalla data di efficacia della cessione (1 agosto 2009) potrebbe retrocedere i crediti non ancora incassati ad A&B. Alla data del 30 Giugno 2010 residuano da incassare circa Euro 1,8 milioni dei crediti ceduti. A fronte di detti crediti A&B S.P.A. ha accantonato un fondo svalutazione crediti di Euro 500 mila ed ha in garanzia presso la controparte Euro 300 mila rilasciati a garanzia di eventuali mancati incassi.

Qualora nel Luglio 2011 dovessero residuare crediti commerciali ceduti e non ancora incassati il Gruppo avrebbe il rischio di dover corrispondere l'eventuale differenza negativa tra i crediti non ancora incassati e l'importo di Euro 300 mila in garanzia presso la controparte e svalutare ulteriori crediti rispetto ad Euro 500 mila già accantonati a bilancio.

*Rischi connessi al contenzioso passivo in essere*

B.E.E. TEAM è parte di procedimenti giudiziari promossi davanti a diverse autorità giudiziarie, nelle note di commento al bilancio 2009, al quale si rinvia, vengono descritti i procedimenti giudiziari di maggior rilevanza di cui la Società è parte, distinguendo tra controversie passive - nelle quali la Società è stata convenuta da terzi - e controversie attive promosse dalla Società stessa nei confronti di terzi. Per un aggiornamento sulle controversie in essere al 30 Giugno 2010 si rinvia a quanto riportato nel bilancio consolidato semestrale abbreviato.

*Rischi connessi all'attività di ristrutturazione del personale in corso*

Il Gruppo B.E.E. TEAM ha avviato negli ultimi anni ed è in corso di completamento un processo di ristrutturazione del proprio personale, in relazione al quale si potrebbero verificare dei sensibili aggiornamenti rispetto a quanto stimato nel fondo specifico. Si evidenzia, infine, che ulteriori riduzioni del personale potrebbero essere intraprese anche in conseguenza della mancata aggiudicazione di nuove attività e commesse.

*Rischi connessi al cambiamento di tecnologia*

Il Gruppo opera in un mercato caratterizzato da profondi e continui mutamenti tecnologici che richiedono allo stesso la capacità di adeguarsi tempestivamente e con successo a tali evoluzioni e alle mutate esigenze tecnologiche della propria clientela. L'eventuale incapacità del Gruppo di adeguarsi alle nuove tecnologie e quindi ai mutamenti nelle esigenze della clientela potrebbe incidere negativamente sui risultati operativi.

*Rischi derivanti dall'attuale crisi finanziaria internazionale e dal contesto economico generale*

Nell'ultima parte del 2008, nel corso del 2009 e nel primo semestre 2010, l'economia globale ha prodotto un quadro complessivo di grande incertezza e di rischi, riflessosi in modo evidente sui mercati finanziari internazionali. A seguito della crisi finanziaria, perdurano i rischi e le incertezze determinate dalla fase di debolezza della domanda derivate dall'economia globale. Si segnala che le suddette incertezze, che il Gruppo ha fronteggiato nel corso del 2009 e nel primo semestre 2010, potrebbero continuare ad influire negativamente sugli obiettivi relativi ai ricavi del Gruppo B.E.E. TEAM, essendo la clientela principalmente appartenente al settore bancario, che rappresenta uno dei settori maggiormente colpiti dalla situazione di

debolezza economica/finanziaria mondiale, ed al settore della Pubblica Amministrazione. Qualora le suddette incertezze dovessero perdurare, il Gruppo potrebbe rilevare difficoltà nel conseguimento, nei tempi previsti, di ricavi connessi ad attività in corso o a nuovi ordini previsti da parte della clientela, con conseguenti riflessi negativi sui risultati economici e finanziari aziendali. Il quadro di debolezza complessivo potrebbe altresì influenzare i tempi previsti per il completamento dell'attività di razionalizzazione della struttura dei costi, finalizzato agli obiettivi di incremento della produttività. Il quadro complessivo d'incertezza potrebbe, infine, influire in modo negativo sui tassi di interesse e conseguentemente sugli oneri finanziari del Gruppo, essendo i finanziamenti in essere e gli utilizzi di linee di credito a "tassi variabili".

## Eventi significativi del semestre

Per quanto concerne i fatti di rilievo del primo semestre 2010 si segnala che:

- il Consiglio di Amministrazione di B.E.E. TEAM SpA in data 28 gennaio u.s., ha approvato il Budget 2010 e le linee tendenziali del piano economico 2010 – 2012;
- con riferimento al programma di ristrutturazione dell'attività DMO-BPO, nel Dicembre 2009 B.E.E. TEAM ha avviato l'ultima fase della propria strategia di riposizionamento e rilancio in tale settore. In particolare, i siti produttivi appartenenti alla Capogruppo di Milano, Sondrio e Genova (con effetto a partire dal 1° gennaio) e quelli di Pomezia, Pontinia e Casamassima (con effetto a partire dal 1° Aprile 2010) sono stati accorpati all'interno della controllata B.E.E. Sourcing SpA (già Informatica Umbra Srl). L'operazione è stata eseguita attraverso la trasformazione di B.E.E. Sourcing Srl in società per azioni e un aumento di capitale di Euro 1,989 milioni. Il capitale di B.E.E. Sourcing SpA è detenuto, a partire dal 27 Gennaio 2010, per il 66,7% da B.E.E. TEAM SpA, per il 25% dal Gruppo Intesa Sanpaolo e per l'8,33% dalla Banca Popolare di Spoleto. B.E.E. Sourcing SpA ha la missione di porsi come centro di avanguardia nell'innovazione di business process outsourcing e nella gestione documentale a supporto dei processi critici dei suoi clienti, basando la propria competitività sull'esperienza consolidata e sugli importanti investimenti effettuati negli ultimi due anni in conoscenze e tecnologie;
- a partire dal mese di Aprile è stata avviata una nuova attività di business, attraverso la società B.E.E. Cube Srl (già B.E.E. Sourcing Srl), con l'obiettivo di offrire al mercato servizi di system integration, sviluppo e gestione di sistemi e piattaforme informatiche indirizzate all'ottimizzazione dei modelli di business e della gestione dei processi aziendali, con particolare riguardo ai settori delle Istituzioni Finanziarie (Banche e Assicurazioni). La società B.E.E. Cube Srl è controllata dalla Capogruppo B.E.E. TEAM al 92,5%, mentre la quota di minoranza è detenuta dal management della società. In relazione a detta partecipazione è stato stipulato un contratto di "Put & Call" avente ad oggetto le quote detenute dal socio di minoranza;
- in data 29 Aprile 2010 l'Assemblea di B.E.E. TEAM SpA ha nominato il Consiglio di Amministrazione per il triennio 2010-2012. Il Consiglio di Amministrazione ha nominato il Dott. Adriano Seymandi Presidente e Amministratore Delegato e il Dott. Stefano Achermann Amministratore Delegato Direttore Generale.

- al fine di razionalizzare le sedi di Milano del Gruppo, nei primi mesi dell'esercizio 2010 la struttura di Lainate (appartenente a B.E.E. Sourcing SpA) e B.E.E. NewTech SpA sono state accorpate nel centro Valtorta, sempre in Milano, mentre è divenuta operativa la sede di Milano di B.E.E. Consulting SpA di Piazza Affari.

## Eventi successivi alla chiusura del semestre ed evoluzione prevedibile della gestione Riorganizzazione societaria

A completamento del processo di riorganizzazione societaria avviato nel primo semestre, il Consiglio di Amministrazione del 29 luglio 2010 ha approvato la nuova struttura societaria del Gruppo al fine di rispondere all'esigenza di miglioramento della gestione operativa con conseguente ottimizzazione delle risorse e degli assets a disposizione.

Per raggiungere tale obiettivo verranno raggruppate e eliminate strutture e rami aziendali esistenti e risultanti in esubero rispetto al progetto di sviluppo aziendale ed alle reali necessità del business. La nuova struttura si articola in 4 business unit specializzate per tipologia di attività e gestite da un medesimo numero di società controllate dalla capogruppo B.E.E. TEAM S.p.A..

1. **Business Consulting:** svolge attività di consulenza direzionale per l'ottimizzazione dei processi aziendali rivolta alle maggiori aziende italiane operanti nel settore Finance (Banche e Assicurazioni). Competenze specialistiche sono state sviluppate sui sistemi di pagamento, sulle metodologie di planning & control, sulla gestione delle attività di "compliance", sui sistemi di sintesi, sui processi di finanza ed asset management. E' gestita da B.E.E. Consulting S.p.A.
2. **Information Technology Services:** sviluppa e gestisce soluzioni tecnologiche, prodotti e piattaforme per i settori banche, assicurazioni e utilities grazie alla profonda esperienza puntando su conoscenza funzionale, qualità dell'implementazione, soluzioni di mercato e attenzione alle priorità del cliente. E' gestita da B.E.E. Insurance S.p.A.
3. **Process & Document Management:** gestisce in outsourcing fasi di processo specialistiche, quali la gestione dei pagamenti tramite assegno, bonifici, effetti, gestione della posta, e realizza soluzioni innovative per la gestione dei processi documentali (credito al consumo, processi MIFID,..). E' gestita da B.E.E. Sourcing S.p.A.
4. **Engineering:** progetta, realizza e gestisce impianti complessi di sicurezza, mobilità e produzione di energie rinnovabili. Sarà gestita dalla costituenda B.E.E. Engineering S.p.A.

Non si rilevano altri eventi significativi avvenuti dopo la chiusura del semestre di riferimento.

I risultati economici positivi del 1° semestre 2010 rappresentano un'ulteriore conferma della qualità delle strategie intraprese nella fase di ristrutturazione conclusa nel 2009. B.E.E. TEAM ha affrontato il 2010 con una struttura patrimoniale e finanziaria molto più solida rispetto agli esercizi precedenti e con un nuovo modello di business, elementi che, unitamente agli investimenti realizzati nel corso del primo semestre dalle BU Security e IT, costituiscono la base per la fase di rilancio aziendale e crescita del Gruppo.

Per il secondo semestre del 2010 il Gruppo, pur in un contesto di mercato caratterizzato da instabilità e limitata visibilità, è confidente sulla capacità di ulteriore crescita, grazie alla forza di penetrazione di un'offerta di servizi sempre innovativi in grado di consolidare il posizionamento del gruppo sul mercato.

Roma, 29 Luglio 2010

Per il Consiglio di Amministrazione  
Il Presidente ed Amministratore Delegato

Adriano Seymandi



**Bilancio consolidato semestrale abbreviato**  
*al 30 giugno 2010*

## Prospetti contabili consolidati

### SITUAZIONE PATRIMONIALE-FINANZIARIA (1)

In migliaia di Euro

		30.06 2010	31.12 2009
	<b>Note</b>		
<b>ATTIVITA' NON CORRENTI</b>			
Immobil. Impianti e macchinari	4	4.236	3.746
Avviamento	5	47.767	47.471
Immobilizzazioni Immateriali	6	12.308	10.961
Partecipazioni in altre imprese	7	111	111
Crediti ed altre attività non correnti	8	1.568	1.630
Imposte anticipate	9	4.133	4.321
<b>Totale attività non correnti</b>		<b>70.123</b>	<b>68.240</b>
<b>ATTIVITA' CORRENTI</b>			
Rimanenze finali Materie Prime	10	132	126
Lavori in corso e Prodotti finiti e merci	10	117	279
Crediti commerciali	11	27.723	28.947
Altre attività e crediti diversi	12	2.518	1.334
Crediti tributari	13	83	179
Crediti finanziari ed altre attività finanziarie correnti	14	327	1.965
Disponibilità liquide e mezzi equivalenti	15	3.986	2.934
<b>Totale attività correnti</b>		<b>34.886</b>	<b>35.764</b>
Attività destinate alla dismissione	27	1.271	2.261
<b>Totale attività destinate alla dismissione</b>		<b>1.271</b>	<b>2.261</b>
<b>TOTALE ATTIVITA'</b>		<b>106.280</b>	<b>106.265</b>
<b>PATRIMONIO NETTO</b>			
Capitale Sociale	16	20.537	20.537
Riserve	16	9.970	13.255
Utile (perdita) complessivo del periodo		414	(3.269)
<b>Patrimonio netto di Gruppo</b>		<b>30.921</b>	<b>30.523</b>
<b>Di spettanza di terzi:</b>			
Capitale e riserve		1.397	447
Utile (perdita) del periodo		-34	212
<b>Patrimonio netto di terzi</b>	16	<b>1.363</b>	<b>659</b>
<b>TOTALE PATRIMONIO NETTO</b>		<b>32.284</b>	<b>31.182</b>
<b>PASSIVITA' NON CORRENTI</b>			
Debiti finanziari ed altre passività finanziarie non correnti	18	19.973	20.312
Fondo rischi	24	2.334	2.817
Benefici verso dipendenti (TFR)	21	8.618	9.561
Imposte differite	22	2.008	2.620
Passività finanziarie non correnti per Put & Call	17	230	930
Altre passività non correnti		571	581
<b>Totale Passività non correnti</b>		<b>33.734</b>	<b>36.821</b>
<b>PASSIVITA' CORRENTI</b>			
Debiti finanziari ed altre passività finanziarie correnti	19	12.171	9.122
Debiti commerciali	23	13.289	12.539
Fondi correnti	24	3.174	3.196
Debiti tributari	25	845	384
Altre passività e debiti diversi	26	9.012	10.259
<b>Totale Passività correnti</b>		<b>38.491</b>	<b>35.500</b>
Passività destinate alla dismissione	27	1.771	2.762
<b>Totale Passività destinate alla dismissione</b>		<b>1.771</b>	<b>2.762</b>
<b>TOTALE PASSIVITA'</b>		<b>73.996</b>	<b>75.083</b>
<b>TOTALE PATRIMONIO E PASSIVITA'</b>		<b>106.280</b>	<b>106.265</b>

(1) Gli effetti dei rapporti intrattenuti con le parti correlate sulla situazione patrimoniale-finanziaria ai sensi della Delibera Consob n. 15519 del 27 luglio 2006 sono evidenziati nella nota 38.

**CONTO ECONOMICO COMPLESSIVO (1)**

in migliaia di Euro

	Note	I semestre 2010	I semestre 2009
Ricavi	29	32.797	31.487
Altri ricavi operativi	30	2.600	1.752
<b>Totale Ricavi operativi</b>		<b>35.397</b>	<b>33.239</b>
Variazione rimanenze prodotti finiti ed in corso di lavorazione		113	57
Materie prime e materiali di consumo		(1.306)	(406)
Costi per servizi e prestazioni	31	(13.495)	(13.172)
Costi del Personale	32	(16.373)	(18.658)
Altri costi operativi		(466)	(473)
Ammortamenti e Svalutazioni:			
Ammortamenti Immobilizzazioni Materiali	33	(526)	(584)
Ammortamenti Immobilizzazioni Immateriali	33	(1.360)	(936)
Perdita di valore di attività correnti	33	(94)	
Perdita di valore di immobilizzazioni	33	(81)	
Accantonamenti a fondi		(675)	(425)
<b>Totale Costi Operativi</b>		<b>(34.263)</b>	<b>(34.597)</b>
<b>Risultato Operativo</b>		<b>1.134</b>	<b>(1.358)</b>
Proventi finanziari	34	5	97
Oneri finanziari	34	(612)	(1.220)
Effetto valutazione con il metodo del patrimonio netto		-	-
<b>Risultato prima delle imposte</b>		<b>527</b>	<b>(2.481)</b>
Imposte sul Reddito correnti	35	(588)	(569)
Imposte anticipate e differite	35	441	(41)
<b>Totale imposte sul reddito del periodo</b>		<b>(147)</b>	<b>(610)</b>
<b>Utile (perdita) del periodo derivante da attività in funzionamento</b>		<b>380</b>	<b>(3.091)</b>
<b>Risultato (perdita) netto derivante da attività destinate alla dismissione</b>		<b>0</b>	<b>175</b>
<b>Utile (perdita) del periodo</b>		<b>380</b>	<b>(2.916)</b>
Altre componenti del dell'utile (perdita) complessivo		-	-
<b>Totale utile (perdita) complessivo</b>		<b>380</b>	<b>(2.916)</b>
<b>Totale utile (perdita) del periodo attribuibile a:</b>			
- azionisti dell capogruppo		<b>414</b>	<b>(2.969)</b>
- terzi azionisti		<b>(34)</b>	<b>53</b>
<b>Totale utile (perdita) complessivo attribuibile a:</b>			
- azionisti dell capogruppo		<b>414</b>	<b>(2.969)</b>
- terzi azionisti		<b>(34)</b>	<b>53</b>
<b>Utile (perdita) per azione base:</b>			
- per l'utile (perdita) di periodo attribuibile agli azionisti ordinari della Capogruppo (Euro per azione).	36	<b>0,01</b>	<b>(0,23)</b>
- per l'utile (perdita) di periodo derivante dalle attività in funzionamento attribuibile agli azionisti ordinari della Capogruppo (Euro per azione)		<b>0,01</b>	<b>(0,24)</b>

(1) Gli effetti dei rapporti intrattenuti con le parti correlate sul conto economico complessivo ai sensi della Delibera Consob n. 15519 del 27 luglio 2006 sono evidenziati nella nota 38.

**PROSPETTO DELLE VARIAZIONI DEL PATRIMONIO NETTO**

in migliaia di Euro

I movimenti di Patrimonio Netto dal 1° gennaio 2010 al 30 giugno 2010 risultano di seguito esposti:

In migliaia di euro	Capitale Sociale	Riserve	Utile (perdita) del periodo	Totale Patrimonio netto di gruppo	Patrimonio di terzi	Totale patrimonio netto consolidato
<b>Saldo al 1 Gennaio 2010</b>	<b>20.537</b>	<b>13.255</b>	<b>(3.269)</b>	<b>30.523</b>	<b>659</b>	<b>31.182</b>
Risultato del periodo			414	414	(34)	380
Altre componenti dell'utile (perdita) complessivo				-	-	-
<i>Utile (perdita) complessivo del periodo</i>			<b>414</b>	<b>414</b>	<b>(34)</b>	<b>380</b>
Aumento di Capitale Società Controllata					790	790
Perdite portate a nuovo		(3.269)	3.269			
Altri movimenti		(16)		(16)	(52)	(68)
<b>Saldo al 30 Giugno 2010</b>	<b>20.537</b>	<b>9.970</b>	<b>414</b>	<b>30.921</b>	<b>1.364</b>	<b>32.284</b>

I movimenti di Patrimonio Netto dal 1° gennaio 2009 al 30 giugno 2009 risultano di seguito esposti:

	Capitale Sociale	Riserve	Utile (perdita) del periodo	Totale Patrimonio netto di gruppo	Patrimonio di terzi	Totale patrimonio netto consolidato
<b>Saldo al 1 gennaio 2009</b>	<b>14.917</b>	<b>7.393</b>	<b>(7.988)</b>	<b>14.322</b>	<b>305</b>	<b>14.627</b>
Perdita del periodo			(2.969)	(2.969)	53	(2.916)
Altre componenti dell'utile (perdita) complessivo				-	-	-
<i>Utile (perdita) complessivo del periodo</i>			<b>(2.969)</b>	<b>(2.969)</b>	<b>53</b>	<b>(2.916)</b>
Coperture perdite		(7.988)	7.988	0		0
Altri movimenti		232		232	(5)	227
<b>Saldo al 30 giugno 2009</b>	<b>14.917</b>	<b>(363)</b>	<b>(2.969)</b>	<b>11.585</b>	<b>353</b>	<b>11.938</b>

**RENDICONTO FINANZIARIO CONSOLIDATO**

in migliaia di Euro

	Note	1 semestre 2010	1 semestre 2009
<b>Attività di esercizio:</b>			
Risultato da attività in funzionamento		380	(3.090)
(Utile) perdita di pertinenza di tezi		34	(53)
<b>Risultato attività in funzionamento</b>		<b>414</b>	<b>(3.143)</b>
Risultato da attività in dismissione		0	175
<b>risultato netto d'esercizio</b>		<b>414</b>	<b>(2.968)</b>
Ammortamenti e svalutazioni	33	2.061	1.520
Perdite attività correnti e accantonamenti		675	425
<b>CASH FLOW DELLA GESTIONE ECONOMICA</b>		<b>3.150</b>	<b>(1.023)</b>
Variazioni rimanenze	10	156	614
Variazioni crediti commerciali	11	1.224	2.010
Variazione debiti commerciali	23	750	(1.086)
Altre Variazione delle attività e passività non correnti		(256)	1.155
Utilizzo Fondo rischi e svalutazione		(1.870)	(24)
Altre variazioni delle attività e passività correnti		(1.874)	(232)
Variazione del tfr		(943)	(9)
<b>VARIAZIONE DEL CIRCOLANTE</b>		<b>(2.813)</b>	<b>2.428</b>
<b>Flusso monetario da (per) attività d'esercizio</b>		<b>337</b>	<b>1.405</b>
<b>Attività di investimento:</b>			
(Acquisto) di immobilizzazioni immateriali al netto delle cessioni	6	(2.706)	(1.335)
(Acquisto) di immobilizzazioni materiali al netto delle cessioni	4	(1.016)	(337)
<b>Flusso monetario da (per) attività d'investimento</b>		<b>(3.722)</b>	<b>(1.672)</b>
<b>Attività di finanziamento:</b>			
Variazione attività finanziarie correnti		1.638	
Variazione passività finanziarie correnti		3.048	(1.323)
Variazione passività finanziarie non correnti		(1.039)	(99)
Incassi per aumento di capitale versato da terzi		790	0
<b>Flusso monetario da (per) attività di finanziamento</b>		<b>4.437</b>	<b>(1.422)</b>
Flusso di cassa rinveniente dalle attività in dismissione		0	913
Variazione delle disponibilità liquide delle attività in dismissione		0	(242)
<b>Flusso monetario da (per) attività di dismissione</b>		<b>0</b>	<b>671</b>
<b>Flussi di disponibilità liquide</b>		<b>1.052</b>	<b>(1.019)</b>
Disponibilità liquide nette all'inizio dell'esercizio	15	2.934	4.018
Disponibilità liquide nette alla fine dell'esercizio	15	3.986	2.999
<b>Incremento (decremento) disponibilità liquide nette</b>		<b>1.052</b>	<b>(1.019)</b>



## Note esplicative

### 1. Informazioni societarie

B.E.E. TEAM S.p.A. (già Data Service S.p.A.), società capogruppo, è una società per azioni costituita nel 1987 a Mantova. La sede legale è in Viale dell'Esperanto, 71 a Roma, trasferita a seguito della delibera del Consiglio di Amministrazione del 9 gennaio 2009. L'assemblea degli azionisti del 29 aprile 2009 ha modificato la ragione sociale da Data Service S.p.A. a B.E.E. TEAM S.p.A. Il Gruppo svolge prestazioni di servizi per primari istituti bancari e per alcuni enti pubblici relativi alla gestione documentale (lavorazione di strumenti di pagamento, scansione, archiviazione fisica e logica dei documenti, ecc.) ed all'attività di back office amministrativo, servizi di consulenza specialistica in tema di ottimizzazione di processi aziendali, servizi di *information technology*, nonché progettazione e gestione di impianti complessi di sicurezza, sanzionamento ed energie rinnovabili.

Il bilancio consolidato semestrale abbreviato di B.E.E. TEAM S.p.A. per il periodo di sei mesi chiuso al 30 giugno 2010 è stato approvato dal Consiglio di Amministrazione del 29 Luglio 2010.

### 2. Conformità agli IFRS e criteri di valutazione

#### 2.1 Criteri di redazione

Il bilancio consolidato semestrale abbreviato al 30 giugno 2010 (di seguito anche "bilancio consolidato semestrale"), predisposto in applicazione dell'art. 154 ter del TUF, è stato redatto in conformità agli International Reporting Standards (nel seguito IFRS) adottati dall'Unione Europea e, in particolare in conformità al principio internazionale IAS 34 – Bilanci intermedi applicabile per l'informativa finanziaria infrannuale. Tale bilancio consolidato semestrale è stato redatto nella forma sintetica prevista dallo IAS 34 e non comprende, pertanto, tutte le informazioni richieste dal bilancio annuale e deve essere letto unitamente al bilancio consolidato del Gruppo predisposto per l'esercizio chiuso al 31 dicembre 2009.

Il bilancio consolidato semestrale al 30 giugno 2010, è stato redatto utilizzando gli stessi criteri di rilevazione e di misurazione adottati ai fini della redazione del suddetto bilancio consolidato a cui si fa rinvio, fatta eccezione per i principi contabili internazionali entrati in vigore a partire dal 1 gennaio 2010, illustrati nella relazione finanziaria annuale 2009, la cui applicazione non ha determinato impatti nelle operazioni effettuate prima dell'esercizio 2010. Le imposte sul reddito correnti sono riconosciute sulla base della miglior stima dell'aliquota media ponderata attesa per l'intero esercizio.

In particolare il bilancio consolidato semestrale si compone di:

- Situazione patrimoniale-finanziaria;
- Conto Economico complessivo
- Prospetto delle variazioni del Patrimonio Netto
- Rendiconto finanziario
- Note esplicative

Si segnala che gli IFRS, in vigore alla data del bilancio consolidato semestrale, potrebbero non coincidere con le disposizioni degli IFRS in vigore al 31 dicembre 2010 per effetto di orientamenti futuri dell'Unione Europea in merito all'adozione dei principi contabili internazionali o dell'emissione di nuovi principi, di

interpretazioni o di guide implementative da parte dello IASB o dell'International Financial Reporting Interpretation Committee ("IFRIC").

Il bilancio consolidato semestrale è redatto in euro, che rappresenta la valuta funzionale e di rappresentazione della Capogruppo.

Tutti i valori sono esposti in migliaia di euro salvo quando diversamente indicato.

## *2.2 Valutazioni discrezionali e stime contabili significative*

La redazione del bilancio consolidato semestrale e delle relative note in applicazione degli IFRS richiede da parte della direzione l'effettuazione di valutazioni discrezionali e stime contabili che hanno effetto sui valori delle attività e delle passività di bilancio e sull'informativa di bilancio. I risultati consuntivi potrebbero differire da tali stime. Le stime sono utilizzate per la valutazione degli avviamenti, per rilevare gli accantonamenti per rischi su crediti, per determinare svalutazione di attività, per la determinazione degli ammortamenti, per il calcolo delle imposte ed accantonamenti per rischi ed oneri. Si segnala inoltre che gli amministratori hanno valutato la sussistenza dei presupposti di continuità aziendale, sulla base degli sviluppi della situazione economica, patrimoniale e finanziaria del Gruppo. Le stime e le ipotesi sono riviste periodicamente e gli effetti di ogni variazione sono riflesse immediatamente a conto economico.

## *2.3 Incertezza nelle stime*

Nell'applicare i principi contabili di Gruppo, gli Amministratori hanno assunto decisioni basate su alcune ipotesi chiave riguardanti il futuro e altre importanti fonti di incertezza nelle stime alla data di chiusura del semestre, che potrebbero produrre rettifiche nei valori di carico delle attività e passività. In particolare l'avviamento e le attività immateriali, che assumono una significativa incidenza sugli attivi del Gruppo, sono sottoposti a verifica circa eventuali perdite di valore con periodicità almeno annuale e quando intervengono circostanze tali per cui il loro valore contabile potrebbe essere soggetto a perdite durevoli di valore. Gli Amministratori non hanno identificato indicatori di impairment nel semestre ed hanno confermato i valori contabili iscritti al 31 dicembre 2009, tenuto conto della riallocazione effettuata al 30 giugno 2010, in quanto non sono intervenute nel semestre modifiche delle assunzioni utilizzate nel bilancio annuale. Come descritto nella nota 5, a seguito della riorganizzazione operata nel 2010 e in corso di completamento, la società al 30 Giugno 2010, ha ridefinito i propri settori di attività e le cash generating unit ad essi facenti capo, con conseguente riallocazione degli avviamenti; pertanto gli Amministratori hanno aggiornato la propria verifica circa il valore recuperabile delle nuove cash generating unit che è risultato superiore ai rispettivi valori contabili. Le ipotesi principali utilizzate per la determinazione del valore d'uso basato sulla stima dei flussi finanziari attesi per le differenti unità generatrici di flussi (cash generating unit), indicate nel bilancio consolidato al 31 dicembre 2009, si presentano -come del resto ogni variabile previsionale- di incerta realizzazione e potrebbero in futuro determinare rettifiche dei valori contabili. Infatti il Piano Economico 2010-2012, nel complesso, oltre a prevedere il concretizzarsi del piano di turn-around della linea di business DMO-BPO, prevede nel triennio crescite significative nei ricavi e nei margini delle linee di business della Consulting e dell' Engineering, nonché un consolidamento dei ricavi con un incremento dei margini sulla linea di business dell'IT Services.

Il Piano Economico 2010-2012 è stato predisposto dagli Amministratori sulla base di previsioni e di assunzioni inerenti le future dinamiche gestionali e di mercato di riferimento. Le previsioni rappresentano la miglior stima di eventi futuri che il management si aspetta si verificheranno e di azioni che il management medesimo intende intraprendere; esse sono state stimate sulla base di dati consuntivi, ordini già in portafoglio o vendite da effettuare a clienti con cui esistono relazioni stabili ed in quanto tali presentano un minor grado di incertezza e pertanto hanno una maggiore probabilità di manifestarsi realmente. Le assunzioni, viceversa, sono relative ad eventi futuri ed azioni di gestione, in tutto o in parte indipendenti; esse pertanto, sono caratterizzate da un maggior grado di aleatorietà e nel caso concreto attengono

principalmente alle crescite previste nel triennio su nuovi prodotti e servizi della linea di business Information Technology, Engineering oltre alle crescite previste nella linea di business della Consulenza. Conseguentemente, gli Amministratori riconoscono che gli obiettivi strategici identificati nel Piano Economico 2010-2012, seppure ragionevoli, presentino profili di incertezza a causa dell'aleatorietà connessa alla realizzazione di eventi futuri ed alle caratteristiche dei mercati di riferimento, sia per quanto concerne il concretizzarsi degli accadimenti rappresentati nel piano, sia per quanto riguarda la misura e la tempistica della loro manifestazione. L'eventuale mancata attuazione di tali iniziative potrebbe comportare un peggioramento dei risultati economici con conseguenti effetti negativi sulla situazione economica, patrimoniale e finanziaria della Società e del Gruppo e sulla realizzabilità dei flussi finanziari futuri su cui si basa, tra l'altro, la stima del valore d'uso a supporto della recuperabilità degli avviamenti iscritti nell'attivo. A tal proposito, si evidenzia comunque che i consuntivi relativi all'andamento del primo semestre 2010 si mostrano sostanzialmente in linea con quanto previsto nel Budget 2010.

#### 2.4 Informativa sulla valutazione in ordine al presupposto della continuità aziendale

Pur tenuto conto di quanto riportato nelle informazioni relative ai rischi ed alle incertezze, illustrate in specifici capitoli della Relazione intermedia di gestione, nonché nel precedente paragrafo "incertezze nelle stime", in considerazione del fatto che il gruppo (i) ha superato lo stato di tensione economico-finanziaria nel quale verteva fino alla semestrale del 30 giugno 2009 e (ii) sta proseguendo nel miglioramento della situazione gestionale in linea con quanto previsto nel Piano Economico 2010-2012, gli Amministratori, continuano ad adottare il presupposto della continuità aziendale nella preparazione del bilancio consolidato semestrale.

### 3. Area di consolidamento

#### 3.1. Area di consolidamento

L'area di consolidamento comprende la capogruppo B.E.E. TEAM S.p.A. e le imprese da questa direttamente o indirettamente controllate. Le società incluse nell'area di consolidamento sono le seguenti:

Denominazione	Sede	Controllante	Quota diretta	Quota indiretta Capogruppo
<i>Società in funzionamento</i>				
B.E.E. TEAM S.p.A. (Capogruppo)	Roma			
B.E.E. Sourcing S.p.A. (già Informatica Umbra)	Spoletto (PG)	B.E.E. TEAM S.p.A.	66,7%	66,7%
B.E.E. Consulting S.p.A.	Roma	B.E.E. TEAM S.p.A.	100%	100%
B.E.E. Insurance S.p.A. (già Universo Servizi S.p.A.)	Torino	B.E.E. TEAM S.p.A.	100%	100%
B.E.E. NewTech S.p.A. (già Praxis Calcolo S.p.A.)	Milano	B.E.E. TEAM S.p.A.	100%	100%
B.E.E. Cube S.r.l. (già B.E.E. Sourcing S.r.l.)	Roma	B.E.E. TEAM S.p.A.	92,5%	92,5%
A&B S.p.A.	Roma	B.E.E. TEAM S.p.A.	95%	95%
Alix S..r.l.	Milano	B.E.E. NewTech S.p.A	100%	100%
B.E.E. Solutions S.r.l. *	Roma	B.E.E. Consulting S.p.A	70%	70%
Praxis Business Solution S.r.l. in liquidazione	Milano	B.E.E. NewTech S.p.A	99%	99%

(\*)100% dal 1° luglio 2010, con acquisto dell'ulteriore 30% da parte della Capogruppo

Si segnala che per la semestrale 2010 l'area di consolidamento include BEE Cube S.r.l. (già B.E.E. Sourcing S.r.l.) che ha iniziato la propria attività nel secondo trimestre 2010, mentre nel 2009 la società, comunque consolidata, è risultata inattiva.

Per quanto attiene B.E.E. Solutions S.r.l. la stessa viene consolidata al 100% in virtù del contratto di opzione di "put e call" sottoscritto con gli azionisti minoranza, opzione esercitata in data 1° Luglio 2010, da parte della capogruppo B.E.E. TEAM.

### 3.2 Principi contabili

Il consolidamento delle società controllate avviene sulla base delle rispettive situazioni contabili opportunamente rettificata per renderle omogenee con i principi contabili adottati dalla Capogruppo. La chiusura d'esercizio delle società controllate incluse nell'area di consolidamento coincide con quella di B.E.E. TEAM S.p.A..

Le società controllate sono consolidate integralmente a partire dalla data di acquisizione, ovvero dalla data in cui il Gruppo acquisisce il controllo, e cessano di essere consolidate alla data in cui il controllo è trasferito al di fuori del Gruppo. Nella preparazione del bilancio consolidato vengono assunte linea per linea le attività, le passività, nonché i costi e i ricavi delle imprese consolidate nel loro ammontare complessivo, attribuendo ai soci di minoranza in apposite voci della situazione patrimoniale-finanziaria e del conto economico la quota del patrimonio netto e del risultato dell'esercizio di loro spettanza. Il valore contabile della partecipazione in ciascuna delle controllate è eliminato a fronte della corrispondente quota di patrimonio netto di ciascuna delle controllate comprensiva degli eventuali adeguamenti al fair value, alla data di acquisizione, delle relative attività e passività; l'eventuale differenza residuale emergente se positiva è allocata alla voce avviamento, se negativa è imputata a conto economico.

Tutti i saldi e le transazioni infragruppo, inclusi eventuali utili non realizzati derivanti da rapporti intrattenuti tra società del Gruppo, sono completamente eliminati. Gli utili e le perdite realizzate con società collegate sono eliminati per la parte di pertinenza del Gruppo. Le perdite infragruppo sono eliminate ad eccezione del caso in cui esse siano rappresentative di perdite durevoli.

## 4. Immobili, impianti e macchinari

Si riportano nel seguito i movimenti relativi al primo semestre 2010:

	Costo storico 31/12/09	Riclassifiche	Incrementi	Decrementi	Svalutazioni	Costo storico 30/06/10
<i>Movimentazione costo storico</i>						
Terreni e fabbricati	1.066					1.066
Impianti e macchinari	10.088		83			10.171
Attrezzature industriali e commerciali	2.749		4			2.753
Altri beni	20.398		1.015	(192)		21.221
Immobilizzazioni in corso ed acconti						
<b>Totale</b>	<b>34.301</b>		<b>1.102</b>	<b>(192)</b>		<b>35.211</b>

	Fondo amm.to 31/12/09	Riclassifiche	Ammortamenti	Utilizzi		Fondo amm.to 30/06/10
<u>Movimentazione Fondi ammortamento</u>						
Fondo amm fabbricati	336		16			352
Fondo amm. Impianti e macchinari	9.945		24			9.969
Fondo amm att. Ind. e commerciali	2.726		3			2.729
Fondo ammortamento altri beni	17.548		483	(106)		17.925
<b>Totale</b>	<b>30.555</b>		<b>526</b>	<b>(106)</b>		<b>30.975</b>
<b>Valore residuo a bilancio</b>	<b>3.746</b>					<b>4.236</b>

Il valore delle attrezzature industriali e commerciali è costituito da tutti quei beni strumentali, di proprietà del Gruppo, utilizzati per la produzione dei servizi di elaborazione dati.

Nel valore degli altri beni sono comprese le seguenti categorie:

- Automezzi;
- mobili e macchine ordinarie d'ufficio;
- macchine elettroniche d'ufficio;
- migliorie su beni di terzi.

Gli incrementi dell'esercizio (Euro 1.102 mila) si riferiscono principalmente:

- a) per Euro 319 mila ad investimenti in macchine d'ufficio elettroniche della Capogruppo;
- b) per Euro 172 mila ad investimenti della controllata B.E.E. Insurance S.p.A;
- c) per Euro 89 mila a investimenti delle controllate B.E.E. Consulting S.p.A e B.E.E. Solutions S.r.l.;
- d) per Euro 415 mila investimenti della controllata B.E.E. Sourcing S.p.A.

La voce "Terreni e Fabbricati" si riferisce essenzialmente ai fabbricati per i quali risulta in corso un contratto di leasing da parte della controllata A&B S.p.A..

## 5. Avviamento

L'avviamento al 30 Giugno 2010 è pari a Euro 47.767 mila; rispetto al 31 dicembre 2009 l'incremento di circa Euro 300 mila si riferisce:

- quanto ad Euro 230 mila alla valorizzazione della "Put&Call" sottoscritta con il socio di minoranza di B.E.E. Cube S.r.l per la quota pari al 7,5% della società detenuta dallo stesso;
- per Euro 70 mila al maggior valore corrisposto ai soci di minoranza di B.E.E. Solutions S.r.l. per l'acquisto, per Euro 1 milione, delle quote detenute dagli stessi, rispetto al valore già iscritto in bilancio 2009 pari ad Euro 930 mila, per la valorizzazione delle "put & Call" stipulate in precedenza.

Le cash generating unit (CGU) identificate per l'attribuzione dell'avviamento, determinate in base alla nuova organizzazione del Gruppo in corso di definizione e descritta nella nota [28]-Informativa per settori, differiscono da quelle che erano state definite nei precedenti esercizi sulla base dei corrispondenti settori di attività; in sintesi, il processo di individuazione delle CGU, storicamente fondato sul rapporto con la clientela da cui scaturiscono i flussi finanziari attesi, si sta spostando, ad esito delle attività di riorganizzazione in corso, sulla natura delle attività poste in essere dalle società del Gruppo; conseguentemente, sono stati riallocati gli avviamenti alle nuove CGU. In particolare tale riallocazione ha riguardato la CGU DMO/BPO il valore cui di avviamento al 31 Dicembre 2009, pari ad Euro 33.994 mila, è stato riallocato, seguendo le disposizione previste dallo IAS 36, per Euro 15.000 mila alla CGU "Process &

Document Management”, la cui attività viene svolta dalla società controllata B.E.E. Sourcing S.p.A., per Euro 16.151 mila alla CGU Business Consulting e per Euro 2.843 mila alla CGU Engineering.

Si segnala che, come evidenziato nella relazione intermedia di gestione e nella nota 39, il processo di riorganizzazione del Gruppo non è ancora completato, pertanto potrebbero verificarsi nel corso del secondo semestre alcune modifiche nei settori operativi ed eventualmente alle CGU.

La tabella seguente riepiloga le CGU al 30 giugno 2010 ed i relativi avviamenti ad esse allocati:

	Attribuito a	Saldo al 30/06/2010
<b>Settore operativo</b>	<b>CGU Unità generatrice di flussi finanziari</b>	
Process & Document Management	Process & Document Management	15.000
Business Consulting	Business Consulting	17.430
IT Services	IT Service ramo assicurativo	10.042
IT Services	IT Service ramo industriale	2.205
IT Services	IT Service ramo bancario	230
Engineering	Engineering	2.860
	<b>Totale</b>	<b>47.767</b>

Si segnala infine che alla luce della nuova configurazione delle CGU, ancorché suscettibile di ulteriori evoluzioni come sopra evidenziato, si è proceduto ad aggiornare il valore recuperabile delle nuove CGU, che è comunque risultato superiore ai rispettivi valori contabili.

Il valore recuperabile delle CGU è determinato sulla base del valore d’uso ottenuto atualizzando i flussi di cassa attesi determinati sulla base delle migliori informazioni disponibili al momento della stima, desumibili dal piano Economico 2010-2012, approvato dal Consiglio di Amministrazione di B.E.E. TEAM del 28 gennaio 2010 contenente le previsioni in ordine ai ricavi, agli investimenti ed ai costi operativi, nonché all’andamento delle principali variabili monetarie, inflazione, tassi di interesse nominali. In considerazione del fatto che i consuntivi del primo semestre 2010 sono sostanzialmente in linea con quanto previsto nel Piano Economico 2010-2012 e che le principali variabili monetarie non hanno subito sensibili modifiche nel semestre, gli Amministratori hanno confermato, dopo aver rideterminato il valore d’uso delle CGU tenuto conto della riallocazione dell’avviamento precedentemente menzionata, il valore contabile degli avviamenti iscritti al 31 dicembre 2009, dopo aver.

## 6. Immobilizzazioni Immateriali

Riportiamo di seguito i movimenti relativi al primo semestre 2010:

	Valore residuo al 31/12/09	Riclassifiche	Incrementi	Decrementi	Svalutazioni	Ammortamenti	Valore residuo al 30/6/2010
<i>Movimentazione costo storico</i>							
Costi di sviluppo	55		0			(27)	28
Diritti, brevetti e opere dell’ingegno	8.600		788			(593)	8.795
Concessioni, licenze e marchi	1.181		777			(414)	1.544

Immobilizzazioni in corso ed acconti	383	947				1.330
Altre	743	194			(326)	611
<b>Totale</b>	<b>10.962</b>	<b>2706</b>			<b>(1360)</b>	<b>12.308</b>

I valori residui delle singole attività immateriali appaiono giustificati sulla base delle aspettative di utilizzo e della redditività attesa dagli stessi, in particolari tali valori sono stati inclusi nel valore recuperabile delle CGU di cui fanno parte.

Gli incrementi dell'esercizio per la voce "concessioni, licenze e marchi" sono relativi principalmente alla Capogruppo per la BU "Engineering" per Euro 0,8 milioni circa, e si riferiscono al prodotto "portale di gestione delle infrazioni al C.d.S.", mentre l'incremento della voce "Diritti, brevetti e opere dell'ingegno" è dovuto allo sviluppo di nuove piattaforme da parte della B.E.E. Insurance S.p.A. per Euro 0,8 milioni. Gli incrementi delle immobilizzazioni in corso si riferiscono principalmente a software applicativi.

Di seguito si evidenziano i costi storici e gli ammortamenti accumulati per le voci classificate nelle immobilizzazioni immateriali:

<i>Movimentazione costo storico</i>	Costo Storico al 30/06/2010	Ammortamenti Cumulati al 30/06/2010	Svalutazioni Cumulate al 30/06/2010	Valore residuo al 30/06/2010
Costi di sviluppo	3.500	(3.472)	-	28
Diritti, brevetti e opere dell'ingegno	26.778	(17.983)	-	8.795
Concessioni, licenze e marchi	5.919	(4.376)	-	1.543
Immobilizzazioni in corso ed acconti	1.330	-	-	1.330
Altre	9.303	(8.691)	-	612
<b>Totale costi storici</b>	<b>46.830</b>	<b>(34.522)</b>	<b>-</b>	<b>12.308</b>

## 7. Partecipazioni in altre imprese

Di seguito viene presentato in forma tabellare il riepilogo delle quote possedute in "partecipazioni in altre imprese":

	Saldo al 30/6/2010	Saldo al 31/12/2009	Sede	Quota Posseduta
Elsag S.t.i. S.p.A.	111	111	Piacenza	11%

## 8. Crediti ed altre attività non correnti

	Saldo al 30/06/2010	Saldo al 31/12/2009
Crediti ed altre attività non correnti	1.568	1.630

I crediti e le altre attività non correnti riguardano principalmente i crediti per cauzioni versate pari a Euro 196 mila, e gli anticipi corrisposti ai dipendenti in esercizi precedenti che verranno recuperati al momento della loro dimissione pari ad Euro 375 mila circa, al credito iscritto verso l'Inps, pari ad Euro 417 mila per la quota TFR Tesoreria che dovrà essere rimborsata alla società ed a penali in contestazione nei confronti di un cliente per il quale vi è un contenzioso in corso (per maggiori dettagli si veda quanto riportato nella nota relativa alle controversie).

## 9. Imposte anticipate

	Saldo al 31/12/2009	Incrementi	Decrementi	Saldo al 30/06/2010
Imposte anticipate	4.321	0	(188)	4.133

Le imposte anticipate sono iscritte in bilancio in base al presupposto di ragionevole recuperabilità delle stesse e sono determinate sulle differenze temporanee d'imposizione relative principalmente a fondi rischi tassati ed alle differenze tra valore di carico e valore fiscale riconosciuto di avviamenti iscritti.

Le imposte anticipate sono state determinate utilizzando le aliquote attualmente in vigore ( IRES 27,5% ed IRAP 3,90%).

Si rinvia alla nota n. 35 per quanto riguarda le informazioni relative alle perdite pregresse.

## 10. Lavori in corso e Prodotti finiti e merci e materie prime

	Saldo al 30/6/2010	Saldo al 31/12/2009
Lavori in corso su ordinazione	117	279
Prodotti finiti e merci	132	126
<b>Totale</b>	<b>249</b>	<b>405</b>

Nella voce lavori in corso su ordinazione sono comprese le attività svolte per primari enti pubblici e privati, che saranno completate nel corso dell'esercizio 2010; il decremento del periodo è ascrivibile principalmente alla chiusura di attività effettuate nel 2009.

## 11. Crediti Commerciali



	Saldo al 30/6/2010	Saldo al 31/12/2009
Crediti Commerciali	28.552	30.323
Fondo svalutazione crediti	(829)	(1.376)
<b>Totale</b>	<b>27.723</b>	<b>28.947</b>

I crediti commerciali derivano da beni o servizi prodotti ed erogati dal Gruppo e non ancora liquidati alla data del 30 Giugno 2010. Il decremento rispetto al valore del 31 Dicembre 2009 deriva dal miglioramento della gestione dei tempi di incasso dei crediti commerciali.

Si riporta di seguito la movimentazione del fondo svalutazione crediti:

	Saldo al 30/06/2010	Saldo al 31/12/2009
<b>Saldo iniziale</b>	<b>1.376</b>	<b>1.324</b>
Variazione area di consolidamento	-	-
Accantonamenti	94	278
Utilizzi	(641)	(226)
<b>Saldo finale</b>	<b>829</b>	<b>1.376</b>

L'utilizzo del fondo svalutazione crediti si riferisce essenzialmente alla società Capogruppo, così come alla stessa sono imputabili i contestuali accantonamenti.

Per quanto attiene i crediti in essere con la Pubblica Amministrazione, si segnala inoltre che nel mese di febbraio 2010 è stato incassato il credito vantato dalla società nei confronti dell'Inail per Euro 1.200 mila, a seguito di atto transattivo. Per maggiori dettagli si veda quanto riportato nella nota relativa alle controversie.

## 12. Altre attività e crediti diversi

Le altre attività e crediti diversi si suddividono come segue :

	Saldo al 30/06/2010	Saldo al 31/12/2009
Anticipi a fornitori per servizi	478	336
Crediti vs istituti previdenziali	480	61
Assicurazioni pagate aventi competenza futura	42	93
Canoni passivi per assistenza ed altri servizi aventi competenza futura	809	352
Affitti, noleggi, altro (anticipato)	245	195
Altri crediti	464	297
<b>Totale</b>	<b>2.518</b>	<b>1.334</b>

Gli anticipi a fornitori sono relativi ad acconti versati a fornitori prevalentemente per servizi forniti alla Capogruppo. Il credito verso gli Istituti Previdenziali si riferisce principalmente agli anticipi per Euro 409 mila erogati ai dipendenti per Cassa Integrazione Guadagni per i quali sono stati ottenuti i Decreti con i quali il Ministero del Lavoro ha validato le procedure di CIG eseguite dall'azienda. La voce altri crediti include crediti iva per Euro 222 mila circa.

## 13. Crediti tributari

	Saldo al 30/06/2010	Saldo al 31/12/2009
Crediti tributari	83	179

Nella voce crediti tributari sono ricompresi crediti vantati verso erario per Ires e Irap.

#### 14. Crediti finanziari ed altre attività finanziarie correnti

	Saldo al 30/06/2010	Saldo al 31/12/2009
Crediti finanziari*	327	1.965
<b>Totale</b>	<b>327</b>	<b>1.965</b>

\*di cui al 31/12 inseriti nella posizione finanziaria netta Euro 1.695 mila ed Euro 27 mila al 30/06/10

I crediti finanziari si riferiscono sostanzialmente al residuo del corrispettivo del Ramo Tributi che l'acquirente Engineering Tributi deve ancora corrispondere alla società A&B S.p.A. La vendita ha comportato la valorizzazione dell'avviamento per Euro 4 milioni, corrisposti per Euro 3,7 milioni nel 2009, nonché un Patrimonio Netto ceduto pari ad Euro 2,66 milioni, il cui prezzo è stato corrisposto per Euro 1,1 milioni al 31 Dicembre 2009 e la parte restante, come previsto, nel corso del primo semestre 2010. Rimangono da corrispondere Euro 300 mila, a garanzia dell'incasso dei crediti residui ceduti, i quali non sono stati inclusi nella posizione finanziaria netta.

I crediti finanziari al 30 Giugno 2010 derivano inoltre per Euro 27 mila dal residuo credito vantato nei confronti del liquidatore della Data Service Technologies, la cui liquidazione è stata chiusa a fine 2008.

#### 15. Disponibilità liquide e mezzi equivalenti

	Saldo al 30/06/2010	Saldo al 31/12/2009
Depositi bancari e postali	3.965	2.910
Denaro e valori in cassa	21	24
<b>Disponibilità liquide</b>	<b>3.986</b>	<b>2.934</b>

Il saldo rappresenta le disponibilità liquide esistenti sui conti correnti bancari e postali e in misura residuale i valori in cassa alla data del 30 Giugno 2010.

Si segnala che il Gruppo B.E.E. TEAM a partire dagli ultimi mesi del semestre ha attivato un sistema di cash-pooling bancario automatico giornaliero, finalizzato ad ottimizzare le risorse finanziarie a livello di Gruppo.

#### 16. Patrimonio Netto

Alla data del 30 Giugno 2010, il capitale sociale della Capogruppo interamente sottoscritto e versato è pari ad Euro 20.537.247,25 suddiviso in n. 69.178.096 azioni ordinarie prive di valore nominale.

Le voci riserve e perdite a nuovo sono pari ad Euro 9.970 mila e sono costituite come segue:

- da una riserva positiva per Euro 28.450 mila relativa alla Riserva Sovrapprezzo Azioni originata dall'aumento del capitale sociale avvenuto nel 2009 per Euro 24.169 mila e dall'aumento di capitale avvenuto nel 2008 per Euro 4.281 mila;
- da una riserva negativa per Euro 18.484 mila riferita a perdite portate a nuovo;
- da altre riserve positive per Euro 20 mila.

*Piani di stock-option*

La società non ha in essere piani di stock-option.

*Azioni proprie*

Al 30 Giugno 2010 la società non detiene azioni proprie.

*Patrimonio Netto di pertinenza di terzi*

Il patrimonio netto di terzi è pari ad Euro 1.363 mila di cui circa Euro 34 mila relativi alla perdita di pertinenza di terzi maturata nel corso del semestre e si riferisce alle minoranze delle società B.E.E. Sourcing S.p.A. e A&B S.p.A.. Il Patrimonio di pertinenza di terzi si è inoltre incrementato nel corso del semestre per Euro 790 mila a seguito dell'aumento di Capitale di B.E.E. Sourcing S.p.A.

## 17. Passività finanziarie non correnti per Put & Call

	Saldo al 30/06/2010	Saldo al 31/12/2009
Passività finanziarie per Put & Call	230	930

Il saldo al 30 Giugno 2010 si riferisce al contratto di Put & Call stipulato alla fine del primo trimestre 2010 tra B.E.E. TEAM S.p.A. e il socio di minoranza di B.E.E. Cube S.r.l. (già B.E.E. Sourcing S.r.l.) ed ha per oggetto la quota posseduta dal socio di minoranza pari al 7,5% del capitale della società (mentre B.E.E. TEAM S.p.A. detiene il 92,5% del capitale della società), a fronte del quale gli stessi hanno, rispettivamente, un diritto di put e di call sulla quota di B.E.E. Cube S.r.l. di proprietà del socio di minoranza esercitabile in un triennio nel primo semestre, dal 2014 al 2016.

In relazione al suddetto contratto è stato iscritto al 30 Giugno 2010 un debito finanziario pari ad Euro 230 mila per l'acquisto futuro dal socio di minoranza della quota in suo possesso. Detto valore è stato determinato sulla base della media dei risultati economici attesi disponibili, moltiplicati per il multiplo previsto contrattualmente; il valore così ottenuto è stato attualizzato.

Il saldo al 31 Dicembre 2009 si riferisce al contratto di Put & Call stipulato nel primo semestre 2009 tra i soci di minoranza di B.E.E. Solutions S.r.l. e la controllante B.E.E. Consulting S.p.A. a fronte del quale gli stessi avevano, rispettivamente, un diritto di Put & Call su tutte le quote di B.E.E. Solutions S.r.l. di proprietà dei soci di minoranza della società, esercitabili in un'unica soluzione per ciascuno dei titolari delle quote, per tre anni a partire dal 1° Gennaio 2012.

Il 1° Luglio 2010 il contratto di Put & Call con i soci di minoranza di B.E.E. Solutions S.r.l. è stata esercitata anticipatamente, con l'esercizio da parte di B.E.E. TEAM S.p.A. dell'opzione per un corrispettivo pari ad Euro 1 milione; detto importo, che è stato classificato nelle passività finanziarie, è stato corrisposto quanto ad Euro 200 mila al 1° Luglio 2010, mentre la parte restante verrà corrisposta in tre rate semestrali a partire dal Gennaio 2011.

## 18. Debiti finanziari ed altre passività finanziarie non correnti

	Saldo al 30/06/2010	Saldo al 31/12/2009
Debiti verso istituti di credito non correnti	18.758	19.098
Debiti verso altri finanziatori non correnti	1.215	1.214
<b>Totale</b>	<b>19.973</b>	<b>20.312</b>

I debiti verso istituti di credito non correnti si riferiscono a finanziamenti a medio lungo termine chirografari con scadenza oltre 12 mesi.

I finanziamenti complessivi del Gruppo B.E.E. TEAM in essere al 30 Giugno 2010 ammontano complessivamente a circa Euro 22,8 milioni, di cui la quota “a breve”, da rimborsare entro 12 mesi, risulta pari a circa Euro 4,1 milioni, mentre la quota “a medio lungo termine”, da rimborsare dal 2011 al 2015, risulta pari a circa Euro 18,7 milioni, ed esposta tra i “debiti verso istituti di credito non correnti”; essi risultano dettagliati come segue:

Ente erogante	Scadenza	Saldo al 30/06/2010	< 1 anno	> 1 < 2 anni	> 2 < 3 anni	> 3 < 4 anni	> 4 < 5 anni
GE Capital	2013	6.444	1.611	1.611	1.611	1.611	0
GE Capital	2013	2.053	513	513	513	513	0
GE Capital	2013	5.553	1.388	1.388	1.388	1.388	0
Intesa Sanpaolo	2012	6.350	0	2.117	4.233		
Antonveneta	2012	731	244	244	244	0	0
Medio Credito Centrale	2015	1.723	339	342	345	347	349
<b>Totale Fin.ti bancari</b>		<b>22.854</b>	<b>4.096</b>	<b>6.215</b>	<b>8.335</b>	<b>3.860</b>	<b>349</b>

Gli importi da rimborsare a GE Capital (già Interbanca), per circa Euro 14,05 milioni, sono riferiti per circa Euro 8,5 milioni a due contratti stipulati nel 2001 che contenevano dei covenants finanziari per i quali GE Capital ha comunicato alla Società che gli stessi sono privi di efficacia dalla chiusura dell’esercizio al 31 dicembre 2008. Per detti finanziamenti, che comprendono gli interessi maturati nel 2008 e nel 2009 capitalizzati fino al 31 dicembre 2009, il rimborso è previsto in quattro rate annuali, di circa 3,5 milioni ciascuna, dal dicembre 2010 al dicembre 2013, a seguito dell’accordo raggiunto al 30 giugno 2008; mentre l’accordo precedente, del 2007, prevedeva il rimborso in cinque rate annue di circa Euro 2,5 milioni ciascuna, di cui la prima al 31 dicembre 2009.

L’accordo con GE Capital (già Interbanca) prevede inoltre che in caso di mancato puntuale ed integrale pagamento nei termini previsti anche di una sola delle rate (interessi o quote capitale) B.E.E. TEAM decadrà dal beneficio del termine e sarà tenuta a pagare immediatamente tutti gli importi dovuti.

I suddetti finanziamenti da parte di GE Capital (già Interbanca) sono stati trasferiti da B.E.E TEAM alla controllata B.E.E. Sourcing SpA (già Informatica Umbra), per Euro 11,1 milioni con effetto a partire dal primo gennaio 2010, nell’ambito della cessione del “Ramo di azienda” DMO-BPO dell’area Nord, e per la parte restante con effetto dal primo aprile 2010, a seguito della cessione dell’attività del DMO-BPO relativa all’area Centro-Sud.

Il debito verso Intesa Sanpaolo risulta a seguito del nuovo accordo di riscadenziamento raggiunto in data 21 dicembre 2009 per il regolamento del prezzo residuo per l’acquisizione di B.E.E Insurance SpA (già Universo Servizi) che ha comportato, in data 21 Dicembre 2009 il rimborso di Euro 6,35 milioni, oltre gli interessi maturati per Euro 349 mila; mentre per la parte restante, pari ad Euro 6,35 milioni, è stato concordato il rimborso in tre rate semestrali, pari a Euro 2,117 milioni per ciascuna rata, da versare a partire dal 21 Dicembre 2011 fino al 21 Dicembre 2012; su questi importi maturano interessi, calcolati ad un tasso variabile di mercato, da liquidare semestralmente. L’accordo precedente prevedeva il regolamento entro Dicembre 2009 dell’intero debito, pari a circa Euro 13 milioni, per il saldo del prezzo di B.E.E Insurance SpA.

Il finanziamento dal Mediocredito Centrale è stato ottenuto nel corso del 2007 e del 2008 a seguito del progetto di sviluppo ed Investimento cosiddetto “Pia/Dama”, erogato per un importo complessivo pari a circa Euro 2,4 milioni e dovrà essere rimborsato in cinque annualità a partire dal 2009. Si segnala che nel marzo 2009 e nel marzo 2010 sono state rimborsate la prima e la seconda rata in scadenza, per circa Euro 335 mila ciascuna.

L’ultimo finanziamento in essere risulta ottenuto da Antonveneta ed ammonta ad un valore residuo di Euro 731 mila, che dovrà essere rimborsato in tre rate, alla fine di ogni anno.

Si segnala infine che nel gennaio del 2010 è stato rimborsata l’ultima rata del finanziamento, per Euro 54 mila, ricevuto dalla Banca Popolare dell’Emilia.

I debiti verso altri finanziatori “non correnti” per 1,2 milioni includono:

- la quota di Euro 0,45 milioni da corrispondere oltre 12 mesi a fronte del debito residuo, pari complessivamente ad Euro 1,35 milioni, verso gli ex azionisti di minoranza di BEE Consulting S.p.A., in relazione all’acquisto nel mese di dicembre 2009 delle azioni da questi detenute;
- la quota di Euro 0,5 milioni da corrispondere oltre 12 mesi a fronte del debito pari complessivamente ad Euro 1 milione, verso gli ex soci di minoranza di B.E.E. Solutions S.r.l., in relazione all’acquisto avvenuto nel mese di Luglio 2010 delle quote da questi detenute;
- il debito per leasing oltre 12 mesi, pari ad Euro 0,26 milioni relativo al contratto stipulato dalla controllata A&B S.P.A per l’immobile di Genova.

#### *Clausole di negative pledge*

I contratti relativi ai finanziamenti concessi da GE CAPITAL prevedono che B.E.E. TEAM, per tutta la durata dei finanziamenti, non possa concedere ipoteche o altre garanzie su beni immobili e sulle partecipazioni (salvo per finanziamenti agevolati) attualmente di proprietà sociale ed acquisendi, senza il preventivo consenso di GE CAPITAL. Si segnala che B.E.E. TEAM ha concesso in data 5 marzo 2008 a Intesa Sanpaolo S.p.A. un pegno sulle azioni di B.E.E Insurance detenute dalla Società, in relazione a cui B.E.E. TEAM non ha effettuato richiesta di consenso a GE CAPITAL. Salvo quanto appena precisato, dalla data originaria di sottoscrizione dei finanziamenti in questione alla data della semestrale non sono avvenuti ulteriori scostamenti rispetto alle suddette clausole di negative pledge.

#### *Clausole di limitazione alle esposizioni debitorie*

I contratti relativi ai finanziamenti concessi da GE CAPITAL prevedono che B.E.E. TEAM, per tutta la durata dei finanziamenti, non possa contrarre, direttamente o indirettamente, alcun finanziamento a medio e lungo termine da cui possano derivare esposizioni debitorie per B.E.E. TEAM complessivamente superiori a circa Euro 2,5 milioni per ciascun esercizio sociale, fatta eccezione per i finanziamenti soci, senza il preventivo consenso di GE CAPITAL che non potrà essere irragionevolmente negato. Si segnala che, dalla data originaria di sottoscrizione dei finanziamenti in questione alla data del bilancio non sono avvenuti scostamenti rispetto alle suddette clausole di limitazione alle esposizioni debitorie.

## 19. Debiti finanziari ed altre passività finanziarie correnti

	Saldo al 30/06/2010	Saldo al 31/12/2009
Debiti correnti verso istituti di credito	10.571	8.107
Debiti correnti verso istituti di credito per interessi maturati	101	19
Debiti correnti verso altri finanziatori	1.499	996
<b>Totale</b>	<b>12.171</b>	<b>9.122</b>

I debiti verso istituti di credito al 30 Giugno 2010 pari ad Euro 10,6 milioni si riferiscono a:

- utilizzi di affidamenti bancari a breve pari ad Euro 6,5 milioni, a fronte di affidamenti bancari complessivi utilizzabili “a breve” per circa Euro 17,5 milioni, utilizzati anche per circa Euro 0,6 milioni da fidejussioni rilasciate a breve termine;
- quota a breve termine, in quanto da rimborsare entro 12 mesi, dei finanziamenti ottenuti per Euro 4,1 milioni, di cui Euro 3,7 milioni da rimborsare nel mese di dicembre 2010.

I finanziamenti da rimborsare entro 12 mesi ammontano ad Euro 4,1 milioni e si dividono come segue:

	scadenza	Saldo al 30/06/2010
GE Capital	2013	1.611
GE Capital	2013	513
GE Capital	2013	1.388
Antonveneta	2012	244
Medio credito	2015	339
<b>Totale</b>		<b>4.096</b>

I contratti di finanziamento in essere, risultano stipulati a tassi di mercato variabili, tranne il finanziamento ricevuto dal Medio Credito che risulta a tasso agevolato.

I debiti verso GE Capital, come esposto in precedenza, sono stati ceduti nel corso del primo semestre 2010 da B.E.E. TEAM S.p.A. alla controllata B.E.E. Sourcing S.p.A..

I debiti verso altri finanziatori correnti per Euro 1,5 milioni includono:

- la quota da corrispondere entro 12 mesi, pari ad Euro 0,9 milioni, relativa al debito residuo, pari ad Euro 1,35 milioni, verso gli ex azionisti di minoranza di B.E.E. Consulting S.p.A., in relazione all'acquisto nel mese di dicembre 2009 delle azioni da questi detenute;
- la quota da corrispondere entro 12 mesi, pari ad Euro 0,5 milioni, relativo al debito, pari ad Euro 1 milione, verso i soci di minoranza di B.E.E. Solutions S.r.l., in relazione all'acquisto delle quote da questi detenute;
- la quota di leasing, pari ad Euro 99 mila, da corrispondere entro 12 mesi dalla controllata A&B S.p.A. a fronte del contratto stipulato per l'immobile di Genova, di via R. Bianchi;

Si segnala che la Capogruppo ha provveduto nel corso del primo semestre 2010 al regolare rimborso:

- dell'ultima rata di finanziamento in essere verso Banca Popolare dell'Emilia, per Euro 54 mila;
- della seconda rata, comprensiva della quota interessi, verso MCC, pari ad Euro 352 mila;
- della prima delle quattro rate, pari ad Euro 450 mila, per il debito per l'acquisto delle azioni B.E.E. Consulting dagli azionisti di minoranza della società.

## 20 Indebitamento finanziario netto

L'indebitamento finanziario netto, previsto ai sensi della Comunicazione Consob n. 6064293 del 28 luglio 2006, al 30 Giugno 2010, confrontato con il 31 dicembre 2009 risulta il seguente:

<i>Euro/000</i>	<i>Note</i>	<u>30/06/2010</u>	<u>31/12/2009</u>
A Disponibilità liquide	<b>15</b>	3.986	2.934
B Titoli detenuti per la negoziazione		-	-
<b>C Liquidità</b>		<b>3.986</b>	<b>2.934</b>
<b>D Crediti finanziari</b>	<b>14</b>	<b>27</b>	<b>1.695</b>
E Debiti bancari correnti	<b>19</b>	(6.576)	(3.981)
F Parte corrente dell'indebitamento non corrente	<b>19</b>	(4.096)	(4.145)
G Altri debiti finanziari correnti	<b>19</b>	(1.499)	(996)
<b>H Indebitamento finanziario corrente (E+F+G)</b>		<b>(12.171)</b>	<b>(9.122)</b>
<b>I Indebitamento finanziario corrente netto (H+D+C)</b>		<b>(8.158)</b>	<b>(4.493)</b>
J Debiti bancari non correnti	<b>18</b>	(18.758)	(19.098)
K Altri debiti finanziari non correnti inclusivi di Put & Call	<b>17 18</b>	(1.445)	(2.144)
<b>L Indebitamento finanziario non corrente (K+J)</b>		<b>(20.203)</b>	<b>(21.242)</b>
<b>M Indebitamento finanziario netto (L+I)</b>		<b>(28.361)</b>	<b>(25.735)</b>

La riduzione dei “crediti finanziari” risulta a fronte dell’incasso, nel corso del primo semestre 2010, da parte della controllata A&B S.P. Adella quota residua, pari ad Euro 1,6 milioni circa, del prezzo per la cessione del Patrimonio Netto del “Ramo di azienda tributi”, ceduto con effetto a partire dal primo Agosto 2009.

La riduzione della parte corrente “dell’indebitamento non corrente” deriva dall’estinzione del finanziamento nei confronti di Banca Popolare dell’Emilia.

L’incremento dei debiti bancari correnti per Euro 2.595 mila è connesso al maggior utilizzo delle linee di credito “a breve” rispetto al 31 Dicembre 2009.

L’incremento degli altri debiti finanziari correnti per Euro 500 mila si riferiscono al debito da corrispondere entro i dodici mesi successivi verso gli ex soci di minoranza di B.E.E. Solutions S.r.l., a seguito dell’acquisto delle quote detenute dagli stessi, pari al 30% del Capitale della società.

La riduzione dei debiti bancari non correnti, per Euro 340 mila, risulta a seguito del trasferimento della parte non corrente del debito verso MCC, divenuta corrente (entro 12 mesi).

La riduzione degli altri debiti finanziari non correnti per Euro 700 mila è dovuta:

- per Euro 450 mila alla parte del debito verso gli ex azionisti di minoranza di B.E.E. Consulting S.p.A. divenuta corrente;
- per Euro 430 mila alla riclassificazione del debito verso gli ex soci di B.E.E. Solutions S.r.l.; infatti al 31 Dicembre 2010 era iscritto in relazione al contratto di Put & Call, per le quote pari al 30% detenute dai soci di minoranza di B.E.E. Solutions S.r.l., un debito teorico pari ad Euro 930 mila, detto debito, a seguito dell’acquisto delle quote da parte di B.E.E. TEAM S.p.A., al 30 Giugno 2010 è stato classificato nelle passività finanziarie per Euro 1 milione, da corrispondere semestralmente, quindi Euro 500 mila entro 12 mesi ed Euro 500 mila oltre 12 mesi;
- in via residuale, alla quota capitale riclassificata a breve termine per il contratto di leasing in essere per l’immobile di A&B S.p.A.;
- per contro, si è avuto l’incremento di Euro 230 mila relativo alla valorizzazione del contratto “Put & Call” stipulato con l’azionista di minoranza di B.E.E. Cube S.r.l., per la quota del 7,5% dallo stesso detenuta.

## 21. Benefici verso dipendenti

	Saldo al 31/12/2009	Incrementi	Decrementi	Saldo al 30/06/2010
Fondo Tfr	9.561	227	(1.170)	8.618

La passività iscritta in bilancio è composta come segue:

	Saldo al 30/06/2010
Valore attuale dell’obbligazione	8.319
(Perdita)/utile attuariale non rilevato	299
Passività iscritta in bilancio	8.618

Le assunzioni utilizzate ai fini della determinazione dell’obbligazione verso i dipendenti per il Trattamento di Fine Rapporto sono le seguenti:

- o tasso annuo di attualizzazione: curva dei rendimenti medi dei titoli di stato, pari a 3,85%;
- o tasso annuo di inflazione: 2 %;
- o frequenza di anticipazione del TFR/anni anzianità: 2%, con il 20% per il 2010 per la Capogruppo;

- o anni anzianità/tasso annuo di turn-over: fino a 10 anni tra il 4% - 12%; 10-30 anni tra il 4% - 8%; oltre 30 anni tra il 4% - 6%

Gli incrementi si riferiscono agli accantonamenti del semestre effettuati dalle società del Gruppo non interessate dalla riforma previdenziale e quindi gli accantonamenti continuano a essere intrattenuti dall'azienda, nonché alla rivalutazione monetaria del Fondo TFR accantonato dalle Società.

Il decremento del T.F.R. è dovuto principalmente ad esborsi nel corso del primo semestre 2010 a seguito di dimissioni da parte del personale nonché ad anticipazioni di TFR.

## 22. Imposte differite

	Saldo al 31/12/2009	Incrementi	Decrementi	Saldo al 30/6/2010
Imposte differite	2.620	268	(880)	2.008

Le movimentazioni del periodo sono da ascrivere principalmente alle differenze temporanee tra il valore di iscrizione in bilancio degli avviamenti, che in applicazione dei principi contabili IAS/IFRS non vengono ammortizzati, ed il loro relativo valore fiscale, tenuto conto del fatto che tali avviamenti sono deducibili fiscalmente nella misura di 1/18 su base annua.

Le imposte differite si riferiscono quasi interamente a differenze temporanee relative agli ammortamenti fiscalmente deducibili dell'avviamento oltre alle differenze determinate dal trattamento di fine rapporto e dei leasing finanziari.

Come per le imposte anticipate, le imposte differite passive sono state determinate utilizzando le aliquote attualmente in vigore (IRES 27,5% ed IRAP 3,90%).

## 23. Debiti Commerciali

	Saldo al 30/06/2010	Saldo al 31/12/2009
Debiti commerciali	13.289	12.539

I debiti commerciali sono sorti in seguito ad acquisto di beni o servizi ed hanno scadenza entro 12 mesi. Tali importi si riferiscono sostanzialmente a forniture di servizi ed attrezzature, nonché di canoni di noleggio e manutenzione. Alla data del 30 Giugno 2010, il Gruppo B.E.E. TEAM presenta debiti commerciali scaduti da oltre 30 giorni con fornitori, rilevati alla data di liquidazione della relativa Iva, per circa Euro 3,6 milioni.

## 24. Fondi correnti e non correnti

I fondi rischi ed oneri hanno avuto nel corso dell'esercizio la seguente movimentazione:

	Saldo al 31/12/2009	Incrementi	Decrementi	Saldo al 30/06/2010
Trattamento di quiescenza ed obblighi simili	3	2		5
Altri fondi correnti	3.193	675	(699)	3.169
<b>Totale fondi correnti</b>	<b>3.196</b>	<b>677</b>	<b>(699)</b>	<b>3.174</b>
Fondi non correnti	2.817	47	(530)	2.334
<b>Totale fondi rischi ed oneri</b>	<b>6.013</b>	<b>724</b>	<b>(1.229)</b>	<b>5.508</b>



I Fondi correnti e non correnti si riferiscono a quanto segue:

- a) fondi relativi a contenziosi in corso con dipendenti, clienti e fornitori per complessivi Euro 1.751 mila inclusi nei fondi correnti riferiti prevalentemente alla Capogruppo;
- b) fondi relativi a penali pari ad Euro 757 mila inclusi nei fondi correnti riferiti prevalentemente alla Capogruppo;
- c) fondi riferiti alla Capogruppo a fronte di costi per il processo di riorganizzazione per Euro 2.995 mila (di cui correnti Euro 661 mila). Tali costi sono riferibili agli oneri stimati dal management, quali incentivazione all'esodo, prepensionamenti e mobilità, che la Capogruppo dovrà sopportare per la realizzazione del processo di riorganizzazione previsto dal Piano Industriale aziendale.

Al 30 Giugno 2010 sono stati accantonati, prevalentemente dalla Capogruppo, negli altri fondi Euro 675 mila per penali, contenziosi con il personale, clienti e fornitori ed Euro 47 mila quale componente finanziaria maturata nell'esercizio sulla quota non corrente del Fondo per la riorganizzazione.

Gli utilizzi dei Fondi correnti effettuati nell'esercizio sono riferiti alla B.E.E. Sourcing S.p.A. per Euro 52 mila, alla Capogruppo per Euro 147 mila e per Euro 500 mila alla B.E.E. Insurance S.p.A.; per quanto concerne il fondo riorganizzazione, coerentemente all'evoluzione dei presupposti alla base del processo stesso, la Capogruppo ha provveduto ad adeguare sia la parte corrente e sia la parte non corrente

## 25. Debiti Tributari

	Saldo al 30/06/2010	Saldo al 31/12/2009
Debiti Tributari	845	384

Il saldo al 30 Giugno 2010 è relativo ai debiti tributari residui al 30/06/2010 e per Euro 588 mila all'IRAP di competenza del semestre

## 26. Altre passività e debiti diversi

	Saldo al 30/06/2010	Saldo al 31/12/2009
Debiti verso Istituti previdenziali e di sicurezza sociale	1.137	1.278
Debiti verso dipendenti	4.897	4.938
Debiti tributari per iva e ritenute	1.250	2.289
Altri Debiti	695	770
Ricavi differiti	1.033	984
<b>Totale altre passività e debiti diversi</b>	<b>9.012</b>	<b>10.259</b>

Nei debiti verso dipendenti sono ricompresi i debiti per i salari e stipendi relativi alle quattordicesime, erogati regolarmente nel mese di Luglio 2010, ed agli stipendi della capogruppo relativi al mese di Giugno, nonché la parte maturata di tredicesima e di ferie e permessi non goduti; nei debiti verso istituti previdenziali e di sicurezza sociale circa Euro 23 mila sono relativi ai contributi a carico azienda per i quali è in corso un piano di pagamento rateizzato concordato con l'INPS scadente entro 12 mesi.

Gli altri debiti ricomprendono principalmente debiti per penali pari ad Euro 142 mila circa, debiti verso amministratori della Capogruppo per Euro 213 mila circa e debiti per contenziosi definiti per Euro 49 mila.

La voce ricavi differiti è composta principalmente da fatture emesse la cui competenza è del periodo successivo e per circa Euro 158 mila dai contributi ricevuti dal Ministero delle Attività Produttive per il progetto Dama.

## 27. Attività e Passività Destinate alla dismissione

Le Attività e Passività destinate alla dismissione ammontano rispettivamente ad Euro 1,27 milioni (Euro 2,26 al 31 Dicembre 2009) ed Euro 1,77 milioni (Euro 2,76 milioni al 31 Dicembre 2009).

Le attività comprendono i Crediti Commerciali trasferiti da A&B S.P.A nel "Ramo d'Azienda Tributi" per i quali l'acquirente potrebbe avere diritto di retrocedere ad A&B S.P.A eventuali crediti non ancora incassati nel Luglio 2011.

Il valore esposto di Euro 1,27 milioni si riferisce al saldo dei crediti ceduti che alla data del 30 Giugno 2010 risultano ancora non incassati per Euro 1,77 milioni ( su un totale di crediti ceduti pari a Euro 4,7 milioni circa) al netto di un fondo di Euro 0,5 milioni.

Il valore relativo alle passività, pari ad Euro 1,77 milioni, si riferisce all'importo lordo dei crediti ceduti che risulta da incassare al 30 Giugno 2010.

## 28. Risultati per settori di attività

Di seguito si rappresentano le situazioni economiche del Gruppo relative al 1° Semestre 2010 e al 1° Semestre 2009 distinte in attività in funzionamento e attività in dismissione. Si evidenzia che nel corso del primo semestre 2010 ha trovato parziale compimento, anche con operazioni di finanza straordinaria, il processo di riorganizzazione societaria che ha delineato quattro settori di attività specializzati per tipologia di attività come nel seguito descritto; conseguentemente, al fine di rendere comparabili le informazioni, sono stati rappresentati i dati del primo semestre 2009 secondo tali nuovi settori. Come evidenziato negli eventi successivi la riorganizzazione e razionalizzazione è ancora in fieri e dovrebbe concretizzarsi entro il secondo semestre 2010 e pertanto potrebbero verificarsi degli ulteriori affinamenti ai settori di seguito descritti:

a) Attività in funzionamento:

- **Process & Document Management:** rappresentano le attività relative alla gestione in outsourcing di interi processi amministrativi, la gestione di uffici back office per banche e pubbliche amministrazioni, le attività di help desk management,
- **IT Services:** servizi di Information Technology per il mondo assicurativo (ramo danni e ramo vita), riferibili alla controllata B.E.E. Insurance SpA e per le aziende appartenenti ad altri settori diversi, offerti da B.E.E. NewTech SpA. e B.E.E. Cube Srl;
- **Business Consulting:** rappresentano le attività di consulenza direzionale cross Market, attività di consulenza svolti nell'ambito dei sistemi della finanza e consulenza sui sistemi di governo aziendale svolti da B.E.E. Consulting SpA, B.E.E. Solutions Srl;
- **Engineering:** progettazione e gestione di impianti complessi di Sicurezza, Sanzionamento ed Energie rinnovabili.

b) attività in dismissione:

- **Fiscalità Locale (PAL):** attività di supporto a circa 1.100 comuni italiani, clienti di servizi per l'accertamento, la liquidazione e la riscossione dei tributi locali (riferibili alla controllata A&B SpA); detta attività è stata ceduta con effetto dal 1° agosto 2009.

Segmentazione in base ai settori di attività 1 gennaio 2010 – 30 Giugno 2010

Periodo chiuso nei primi 6 mesi del 2010	Consulting	Engineering	Process & Document Management	IT Services	Corporate	Altro	Elisioni	Totale
<i>Totale ricavi</i>	9,4	1,5	12,9	14,0	1,7	0,1	-1,1	38,6
<i>Ricavi infrasettoriali</i>	-1,2	0,0	-1,9	-0,2	0,0	0,0	0,0	-3,2
<i>Ricavi al netto delle attività infrasett.</i>	8,2	1,5	11,0	13,9	1,7	0,1	-1,1	35,4
<i>Risultati</i>								
<i>Utile settore ante imposte</i>	2,4	-1,2	0,4	0,8	-2,0	0,0	0,1	0,6

Segmentazione in base ai settori di attività 1 gennaio 2009 - 30 giugno 2009

Periodo chiuso nei primi 6 mesi del 2009	Consulting	Engineering	Process & Document Management	IT Services	Corporate	Dismissione	Elisioni	Totale
<i>Totale ricavi</i>	6,8	0,5	13,6	14,2	1,7	0,0	-2,3	34,6
<i>Ricavi infrasettoriali</i>	-1,1	0,0	-0,1	-0,1	0,0	0,0	0,0	-1,3
<i>Ricavi al netto delle attività infrasett.</i>	5,7	0,5	13,5	14,1	1,7	0,0	-2,3	33,2
<i>Risultati</i>								
<i>Utile settore ante imposte</i>	1,1	-0,2	-0,7	0,2	-2,7	-0,1	0,1	-2,4

- Il segmento **Consulting**, in confronto con il corrispondente periodo dell'esercizio precedente, continua a registrare un incremento sia dal lato dei ricavi ( Euro 2,5 milioni) sia per l'utile ante imposte (Euro 1,3 milioni);
- Il settore **Engineering** per nel confronto tra i due periodi registra un incremento dei ricavi (Euro 1 milione), ma una perdita ante imposte (Euro 1 milione);
- In ambito **Process & Document Management** (DMO/BPO), si registra un decremento di circa Euro 2,6 milioni nei ricavi operativi per la dismissione di attività ritenute non profittevoli, che porta l'utile ante imposte di questo segmento a Euro 0,4 milioni, contro la perdita ante imposte di circa Euro 0,7 milioni registrata nel primo semestre 2009;
- Il segmento **IT Services** contribuisce ai risultati di Gruppo con ricavi per circa Euro 13,9 milioni in sostanziale continuita con lo stesso periodo dell'anno precedente, ed utile ante imposte pari ad Euro 0,8 milioni; l'incremento dell'utile ante imposte rispetto al corrispondente periodo 2009 pari a circa Euro 0,6 milioni nonostante la società B.E.E. NewTech S.p.A. per la quale è tuttora in corso da parte del management un piano di recupero di efficienza. Si segnala inoltre l'inizio dell'operatività della Società B.E.E. Cube, avvenuta nel corso del secondo trimestre 2010.

## 29. Ricavi delle vendite e delle prestazioni

### Analisi dei ricavi Operativi

Dall'analisi della composizione dei ricavi, che include anche gli altri ricavi, per area di attività emerge quanto segue :

	I semestre 2010	%	I semestre 2009	%	Δ%
Consulting	7,7	22%	4,4	13%	75%
Engineering	1,5	4%	0,5	2%	200%
Process & Document Management*	12,4	35%	14,3	43%	-13%
IT Services	13,7	39%	14,0	42%	-2%
Totale	35,3	100%	33,2	100%	6%
(Altro)	0,1				

(\*)Include i ricavi della attività Corporate

- la crescita dei ricavi registrata nel primo semestre 2010 è essenzialmente attribuibile alle attività di consulenza svolte da B.E.E. Consulting S.p.A. e B.E.E. Solutions S.r.l., che si incrementano del 75% attestandosi a Euro 7,7 milioni al netto delle attività infragruppo;
- le attività di Engineering registrano un sensibile incremento rispetto al corrispondente periodo del 2009;
- le attività di Process & Document Management si riducono a seguito della dismissione di attività ritenute dal Gruppo non profittevoli.
- le attività di servizi IT Services presentano una sostanziale continuità dei ricavi comparati con il corrispondente periodo del 2009.

Dall'analisi della composizione dei ricavi operativi, escludendo i valori degli altri ricavi operativi, per tipologia di cliente si evidenzia che:

	I semestre 2010	%	I semestre 2009	%	Δ%
Banche	15,4	47%	15,0	48%	3%
Assicurazione	7,6	23%	7,5	24%	1%
Industria	8,1	25%	7,7	24%	5%
Pubblica amministrazione	1,6	5%	1,3	4%	23%
Totale	32,7	100%	31,5	100%	4%

La crescita dei ricavi registrata nel primo semestre 2010 è essenzialmente attribuibile alle attività svolte per la clientela Finance, con un incremento del 3% per le Banche e del 5% per l'industria e nella Pubblica amministrazione dove sono iniziate in ambito consulenza attività in Poste.

### 30. Altri Ricavi Operativi

Gli altri ricavi si suddividono come segue:

	I semestre 2010	I semestre 2009
Altri ricavi e proventi	2.308	1.930
Variazione dei lavori in corso su ordinazione	(65)	(671)
Incrementi per lavori interni	245	381
Contributi in conto esercizio	112	112
<b>Altri Ricavi Operativi</b>	<b>2.600</b>	<b>1.752</b>

Al 30 giugno 2010, nella voce "Altri ricavi e proventi" sono principalmente ricomprese sopravvenienze di natura ordinaria, connesse ad attività tipiche aziendali. La voce "Incrementi per lavori interni" si riferisce alla capitalizzazione dei costi interni legati principalmente allo sviluppo della nuova piattaforma software di B.E.E. Insurance S.p.A. (già Universo Servizi S.p.A.), in corso di realizzazione nell'ambito del progetto "Sirius", mentre il contributo esercizio è relativo al Progetto "Dama".

### 31. Costi per servizi e prestazioni

In particolare i costi per servizi possono essere così dettagliati:

	I semestre 2010	I semestre 2009
Lavorazioni esterne, trasporti, prestazioni di terzi, consulenze	(7.282)	(7.193)
Compensi amministratori e sindaci	(577)	(551)
Provvigioni, spese di marketing, rappresentanza, rimborsi spese	(1.065)	(997)
Spese pulizia, vigilanza e assicurazioni	(342)	(420)
Manutenzioni, assistenza, utenze	(1.490)	(1.223)
Altri servizi (ribaltamenti, commissioni, ecc.)	(811)	(914)
Noleggi e affitti	(1.928)	(1.873)
<b>Totale costi per servizi e prestazioni</b>	<b>(13.495)</b>	<b>(13.171)</b>

Fra i costi di maggior rilievo si evidenziano le lavorazioni esterne e le consulenze (vale a dire tutti i servizi tipici che sono stati appaltati ad imprese terze rispetto al Gruppo), le spese di manutenzione o per le utenze, le provvigioni e le spese per noleggi o affitti.

### 32. Costi per personale

	I semestre 2010	I semestre 2009
Salari e Stipendi	(12.059)	(13.701)
Oneri Sociali	(3.371)	(3.650)
Trattamento di fine rapporto	(802)	(949)
Altri Costi	(141)	(358)
<b>Totale costi del personale</b>	<b>(16.373)</b>	<b>(18.658)</b>

Il costo per il personale nel primo semestre 2010 ammonta ad Euro 16,4 milioni contro Euro 18,7 milioni del corrispondente semestre precedente, con un decremento quindi pari a circa Euro 2,3 milioni. Il dato indicato rappresenta il costo complessivo sostenuto dal Gruppo per il personale dipendente, comprensivo degli oneri

accessori, dell'accantonamento TFR maturato e di quello maturato e liquidato nel corso del semestre, nonché dei ratei di tredicesima e quattordicesima mensilità, ferie non godute e riposi compensativi.

Il Gruppo nel corso del primo semestre 2010 ha continuato a beneficiare, così come previsto dai piani previsionali, degli effetti sul costo del lavoro conseguenti agli accordi stipulati con le unità sindacali nazionali e territoriali, che prevedono il ricorso ai cosiddetti "ammortizzatori sociali" ed, in particolare, alla CIGS.

### 33. Ammortamenti e svalutazioni

	I semestre 2010	I semestre 2009
Ammortamento imm. Materiali	(526)	(584)
Ammortamento imm. Immateriali	(1.360)	(936)
Perdite di valore delle attività correnti	(94)	-
Perdita di valore delle immobilizzazioni	(81)	-
<b>Totale ammortamenti e svalutazioni</b>	<b>(2.061)</b>	<b>(1.520)</b>

Gli ammortamenti sono stati calcolati in base al deperimento subito dai beni ed imputati contabilmente in diminuzione del valore dei singoli beni. L'incremento degli ammortamenti delle immobilizzazioni immateriali è dovuto agli investimenti effettuati dalla Capogruppo per il settore Engineering e dalla B.E.E. Insurance per il progetto "Sirius".

### 34. Proventi e Oneri finanziari

	I semestre 2010	I semestre 2009
Proventi finanziari	5	97
Oneri finanziari	(612)	(1.220)
<b>Totale Oneri finanziari netti</b>	<b>(607)</b>	<b>(1.123)</b>

Nel semestre non si rilevano sostanzialmente proventi finanziari rappresentati dagli interessi attivi derivanti dall'impiego della liquidità del periodo, a seguito della caduta totale dei tassi attivi applicati sulla liquidità in deposito presso il sistema bancario.

La riduzione degli oneri finanziari netti registrata nel semestre, rispetto al primo semestre 2009, superiore al 50%, è attribuibile al minor utilizzo delle linee di credito "a breve" concesse dal sistema bancario, alla diminuzione dell'importo relativo ai contratti di finanziamento in corso, nonché alla diminuzione dei tassi passivi applicati sull'utilizzo delle linee di credito a breve ed ai finanziamenti in essere.,.

Gli oneri finanziari includono interessi passivi principalmente per:

- finanziamenti in essere per Euro 330 mila;
- utilizzi di affidamenti bancari a breve termine per Euro 140 mila;
- interessi per l'attualizzazione del fondo rischi oltre 12 mesi per Euro 46 mila;
- l'attualizzazione del fondo di trattamento di fine rapporto e per Euro 83 mila.

### 35. Imposte correnti e differite

	I Semestre 2010	I Semestre 2009
Imposte correnti	(588)	(569)
Imposte differite e anticipate	441	(41)
<b>Imposte sul reddito</b>	<b>(147)</b>	<b>(610)</b>

La voce imposte correnti è essenzialmente composta dall'Irap di competenza del periodo per Euro 588 mila.

Nella tabella seguente si evidenziano le perdite riportabili per anno di scadenza nelle società del Gruppo.

dati in Euro migliaia	Esercizio di scadenza					TOTALE
	2010	2011	2012	2013	2014	
Individuale BEE Team S.p.A.	6.597	6.071	8.360	8.858	593	30.479
Consolidato fiscale	1.999	178	463	80	13	2.733
<b>Totale</b>	<b>8.596</b>	<b>6.249</b>	<b>8.823</b>	<b>8.938</b>	<b>606</b>	<b>33.212</b>

L'ammontare complessivo delle imposte anticipate teoriche, per le quali attualmente non sussistono i requisiti per l'iscrizione integrale ai sensi per principio contabile IAS 12, è pari a circa Euro 5.000 mila (Euro 9.133 mila di imposte teoriche anticipate complessive di cui già iscritte a bilancio Euro 4.133 mila); tale importo è stato determinato con un'aliquota Ires al 27,5%.

### 36. Utile (perdita) per azione

L'utile (perdita) base per azione è calcolato dividendo l'utile (perdita) di competenza del Gruppo attribuibile agli azionisti della Società Capogruppo per il numero medio ponderato delle azioni ordinarie in circolazione durante il periodo.

Di seguito sono esposti il risultato e le informazioni sulle azioni utilizzati ai fini del calcolo della perdita per azione base:

<u>Dati in Euro mila</u>	I semestre 2010	I semestre 2009
Utile (perdita) attribuibile agli azionisti ordinari della Capogruppo derivante dalla gestione delle attività in funzionamento.	414	(3.144)
Utile (perdita) attribuibile agli azionisti ordinari della Capogruppo derivante dalla gestione delle attività destinate alla dismissione.	0	175
Utile (perdita) attribuibile agli azionisti ordinari della Capogruppo.	414	(2.969)
N. azioni totale	69.178.096	12.970.893
N. medio azioni proprie detenute	-	-
N. medio azioni ordinarie in circolazione	69.178.096	12.970.893
Utile (perdita) per azione base attribuibile agli azionisti ordinari della Capogruppo	0,01	(0,23)
Utile (perdita) per azione base attribuibile agli azionisti ordinari della Capogruppo derivante dalle attività in funzionamento	0,01	(0,24)

## 37. Passività potenziali e contenziosi in corso

### Controversie passive

#### Poste Italiane S.p.A.

Il contenzioso intrapreso da Poste Italiane nell'anno 2004, avente a oggetto una richiesta di pagamento a carico della B.E.E. TEAM del complessivo importo di oltre Euro 21 milioni a titolo di danni e penali relative ad un contratto di service dell'anno 2001, si è concluso con sentenza di primo grado del Tribunale di Roma in data 30 aprile 2010, depositata in data 6 maggio 2010.

Il Tribunale di Roma ha respinto la domanda di danni proposta da Poste perché non provata, mentre ha accolto quella per penali da ritardi, pur enormemente ridotta, per circa Euro 200 mila.

Si segnala che gli Amministratori avevano, in esercizi precedenti, provveduto a stanziare a fondo un importo prossimo a quello determinato in sentenza; non si è pertanto reso necessario apportare alcuna variazione al bilancio in merito alla presente vicenda.

#### Bassilichi S.p.A.

Il giudizio arbitrale interamente svoltosi nello scorso anno 2009 si è concluso nel mese di dicembre scorso con sentenza di incompetenza del giudice privato a favore del giudice dello Stato ovvero il tribunale di Siena.

Conseguentemente si è dato corso al giudizio ordinario innanzi al Tribunale di Siena. L'atto è stato notificato nel mese di marzo ed iscritta la causa a ruolo con fissazione di prima udienza all'11 giugno 2010; stante la richiesta della convenuta Bassilichi di integrazione del contraddittorio con la chiamata in causa del Consorzio MPS l'udienza è stata rinviata alla prossima data del 3 dicembre 2010.

Non essendo intervenuti fatti di rilievo rispetto a quanto riportato nel bilancio consolidato al 31 dicembre 2009, gli Amministratori non hanno modificato le valutazioni precedentemente effettuate confermando il fondo già in essere in bilancio.

#### Credit Suisse S.p.A.

Le controversie relative a questa posizione derivano dal rapporto di locazione intercorrente tra la B.E.E. TEAM S.p.A. e la Credit Suisse per l'immobile sito in Lainate Via Rossini n. 1.

Attualmente pendono due giudizi rispettivamente aventi ad oggetto:

a) giudizio di accertamento della sussistenza di gravi motivi per il recesso anticipato dal contratto di locazione operato nel settembre 2009 dalla B.E.E. TEAM; alla prima udienza di comparizione del 9 giugno 2010 il giudice ha disposto il mutamento del rito, da locazione a ordinario, dando termine sino alla prossima udienza del 6 ottobre 2010 per le integrazioni degli atti;

b) giudizio di opposizione a decreto ingiuntivo notificato dalla Credit Suisse alla B.E.E. TEAM per mancato pagamento dei canoni di locazione e degli oneri accessori per la somma complessiva di Euro 589.400,00; alla prima udienza di comparizione delle parti tenutasi il 12 maggio 2010 il giudice dell'opposizione ha rinviato per la discussione del merito alla prossima udienza del 10 febbraio 2011.

L'opposizione proposta dalla B.E.E. TEAM si fonda su contestazioni relative sia ad inadempienze poste in essere dalla Credit Suisse nel corso del rapporto di locazione sia per errato addebito di oneri accessori in parte non dovuti ed in parte quantificati sulla base di quote millesimali non conformi.

La B.E.E. TEAM ha formulato domanda riconvenzionale tesa ad ottenere la restituzione delle somme non dovute per un ammontare di Euro 139mila circa.



Entrambe le cause riguardano il contratto di locazione relativo al ramo di azienda ceduto dalla B.E.E. TEAM alla B.E.E. Sourcing, per cui quest'ultima in quanto cessionaria del ramo e dunque del relativo contratto è intervenuta in entrambi i giudizi, il primo in quanto comunque chiamata in causa dalla Credit Suisse, nel secondo con intervento volontario.

Nelle more dello svolgimento dei giudizi la Credit Suisse ha risolto il contratto per grave inadempimento della conduttrice; inadempimento che sia la B.E.E. TEAM che la B.E.E. Sourcing hanno contestato anche negli atti giudiziari. In ogni caso, l'immobile locato è stato riconsegnato alla Credit Suisse, per cui allo stato, nel caso di soccombenza nel primo giudizio di B.E.E. TEAM (e di B.E.E. Sourcing), il rischio della prosecuzione del contratto di locazione sino alla naturale scadenza del contratto 2014 con l'obbligo di corrispondere i canoni è scongiurato in quanto, a questo punto, si tratterebbe semmai di un rischio per danni; danni che però dovranno essere provati dalla Credit Suisse sia nell'an che nel quantum, tenendo altresì conto che essendo la Credit Suisse rientrata nel pieno possesso (di fatto e giuridico) del bene dovrà in ogni caso attivarsi per non aggravare il danno che assume di aver subito per il preventivo rilascio dell'immobile (ad esempio provvedendo a rilocalizzare l'immobile).

Il rischio di soccombenza nel secondo giudizio è, invece, limitato alle eventuali spese legali, in quanto la B.E.E. Sourcing ha provveduto al pagamento delle somme richieste in qualità di cessionaria del ramo, nonché alla restituzione della somma di Euro 139 mila trattenuta dal pagamento a saldo effettuato verso Credit Suisse; in via cautelativa tale importo è stato accantonato a fondo contenziosi dalla B.E.E. Sourcing.

#### AIPA

La controversia, allo stato non ancora tradotta in contenzioso giudiziale, concerne la risoluzione di un contratto di elaborazione di un software informatico.

Il rischio di soccombenza di B.E.E. TEAM è del tutto improbabile e comunque per solo eccesso di cautela in peggior ipotesi dovrebbe essere limitato al rimborso del contributo per la realizzazione del software (che peraltro è restato di proprietà esclusiva di B.E.E. TEAM) pari a circa 150 mila euro; tale importo è stato prudentemente allocato a fondo lo scorso esercizio.

Si segnala che nel corso del semestre in esame non vi sono state evoluzioni della controversia.

#### Studio Legale Scalia & Partners

In data 31 maggio 2010 è stata depositata la sentenza di primo grado nel giudizio in oggetto.

L'esito è stato sfavorevole alla società che è stata condannata a pagare allo Studio Legale Scalia, e per minori importi per singole attività ad alcuni dei suoi componenti, le somme richieste con l'atto di citazione dell'Associazione professionale e successivo intervento in proprio dell'avv. Alberto Scalia, per un totale, comprensivo di interessi, rivalutazione e spese di circa Euro 600 mila.

La condanna ha superato le previsioni formulate sul punto, con l'accoglimento integrale della specifica domanda di pagamento dei corrispettivi forfettari per i mesi successivi alla cessazione di fatto del rapporto sino alla scadenza del termine di durata convenzionale dell'originario contratto di assistenza e consulenza legale; mentre è in corso di valutazione l'eventuale ricorso in appello, si è dovuto procedere alla liquidazione dell'importo di cui alla condanna.

Alla luce di quanto sopra esposto gli Amministratori hanno provveduto ad adeguare al 30 giugno il Fondo Contenziosi per complessivi Euro 475mila circa.

#### Altre controversie passive

Si segnala, inoltre, che l'ulteriore contenzioso passivo in essere della Società è costituito da una decina di controversie prevalentemente di natura giuslavoristica, avente ad oggetto l'impugnativa di licenziamento da parte di dipendenti della Società o dipendenti di società cui è stato appaltata la fornitura di servizi nonché, in taluni casi, di demansionamento da parte di dipendenti della Società. Il petitum di regola consiste nella richiesta di reintegra unitamente al versamento dei contributi assistenziali e previdenziali nonché in taluni casi di risarcimento dei danni. La Società, anche sulla base dei pareri ricevuti dai propri legali, alla data del

30 giugno 2010 ha complessivamente al fondo rischi per tali contenziosi un ammontare di Euro 0,8 milioni circa.

### Controversie attive

- *ISTAT*

Nel corso dei mesi di novembre 2008 fino a gennaio 2009 si è completato l'iter dei pagamenti da parte di Istat nei confronti della mandataria ELSAG S.p.A. la quale, a sua volta, ha provveduto alla distribuzione delle somme dovute come convenuto fra le società del Raggruppamento ponendo fine al contenzioso fra RTI ed il committente.

In concomitanza con la definizione della vicenda di cui sopra occorre segnalare che la Società ritiene, sulla scorta del parere dei propri legali, di poter attribuire alla Mandataria del Raggruppamento, chiedendone pertanto il ristoro, di parte degli oneri finanziari sostenuti sia del beneficio IVA ottenuto a causa della differente tempistica legata agli incassi-pagamenti effettuati nell'ambito della commessa.

Fallite le trattative bonarie la B.E.E. TEAM ha notificato atto di citazione innanzi il tribunale di Genova, la prima udienza, tenutasi nel corso del mese di maggio, è stata aggiornata al 26 Gennaio 2011.

- *Ministero della Giustizia e Corte d'Appello di Roma*

L'ammontare dei crediti in attesa di liquidazione dai suddetti clienti è pari a circa Euro 106 mila in linea capitale e circa Euro 340 mila per interessi e spese; il Ministero ha notificato l'emissione del pagamento per il quale è atteso l'incasso entro il mese di Luglio 2010.

- *Omnia Network S.p.A.*

L'ammontare dei crediti in attesa di liquidazione dal suddetto cliente è pari a circa Euro 505 mila in linea capitale oltre interessi e spese; nel mese di maggio scorso è stato depositato presso il Tribunale di Roma un ricorso per decreto ingiuntivo richiesto con la formula della provvisoria esecutività in quanto fondato su un atto di riconoscimento di debito; pertanto, anche alla luce del parere dei propri legali, gli Amministratori della società ritengono esigibile il credito in esame.

### 38. Rapporti con parti correlate

Nelle tabelle seguenti vengono indicati i costi ed i ricavi, i debiti ed i crediti che il Gruppo B.E.E. TEAM vanta nei confronti delle parti correlate sotto segnalate. Tali rapporti sono regolati alle normali condizioni di mercato.

**Tabella Debiti e Crediti al 30 giugno 2010 con parti correlate (in €/000)**

Correlate	Crediti		Debiti	
	Commerciali	Finanziari	Commerciali	Finanziari
Consulgest	-	-		
Orizzonti NR	-			
Data Holding 2007 s.r.l.	-	-		
Gruppo Intesa Sanpaolo	4.731	2.244	19	10.113

Stefano Achermann				675
Carlo Achermann				675
<b>Totale</b>	<b>4.731</b>	<b>2.244</b>	<b>19</b>	<b>11.463</b>

**Tabella Costi e Ricavi al 30 giugno 2010 con parti correlate (in €/000)**

Correlate	Ricavi		Costi	
	Ricavi	Altri ricavi	Servizi	Oneri finanziari
Consulgest	-	-	-	-
Orizzonti Nr	-	-	-	-
Data Holding 2007 s.r.l.	-	-	-	-
Gruppo Intesa Sanpaolo	8.516	-	44	162
Stefano Achermann				
Carlo Achermann				
<b>Totale</b>	<b>8.516</b>	<b>0</b>	<b>44</b>	<b>162</b>

**Tabella Debiti e Crediti al 30 giugno 2009 con parti correlate (in €/000)**

Correlate	Crediti		Debiti	
	Commerciali	Finanziari	Commerciali	Finanziari
Consulgest	-	-	40	-
Orizzonti NR	-	-	75	-
Data Holding 2007 s.r.l.	-	-	141	-
Gruppo Intesa Sanpaolo	3.789	688	258	15.053
<b>Totale</b>	<b>3.789</b>	<b>688</b>	<b>514</b>	<b>15.053</b>

**Tabella Costi e Ricavi al 30 giugno 2009 con parti correlate (in €/000)**

Correlate	Ricavi		Costi	
	Ricavi	Altri ricavi	Servizi	Oneri finanziari
Consulgest	-	-	-	-
Orizzonti Nr	-	-	-	-
Data Holding s.r.l.	-	-	-	-
Gruppo Intesa Sanpaolo	7.197	0	129	221
<b>Totale</b>	<b>7.197</b>	<b>0</b>	<b>129</b>	<b>221</b>

Ai sensi della Comunicazione Consob n DEM/6064293 del 28 luglio 2006 viene rappresentata in forma tabellare l'incidenza delle operazioni con parti correlate

<b>STATO PATRIMONIALE</b>	<b>1 Sem 10</b>	<b>Valore assoluto</b>	<b>%</b>	<b>31/12/2009</b>	<b>Valore assoluto</b>	<b>%</b>
Crediti commerciali	27.723	4.731	17%	28.947	5.438	19%
Altre attività e crediti diversi	2.518	0	0%	1.334	150	11%
Disponibilità liquide	3.986	2.244	56%	2.934	1.236	42%
Debiti finanziari ed altre passività finanziarie	32.144	11.463	36%	29.439	7.415	25%
Debiti commerciali	13.289	19	0%	12.539	134	1%
<b>CONTO ECONOMICO</b>	<b>1 Sem 10</b>	<b>Valore assoluto</b>	<b>%</b>	<b>1 Sem 09</b>	<b>Valore assoluto</b>	<b>%</b>
Ricavi operativi	32.797	8.516	26%	31.487	7.197	23%
Costi per servizi e prestazioni	(13.495)	(44)	0%	(13.172)	(129)	1%
Oneri finanziari netti	(607)	(162)	27%	(1.123)	(221)	20%

I rapporti infragruppo servono per ottimizzare le reciproche sinergie e per conseguire economie di scala; i corrispettivi sono allineati ai valori di mercato e si tratta esclusivamente di rapporti di carattere commerciale o finanziario, in quanto le singole società sono dotate di ampia autonomia in merito alle scelte di carattere amministrativo e gestionale.

Il Gruppo Imi Sanpaolo, Data Holding 2007 S.r.l., T.I.P Tamburi Investment Partners, Orizzonti Nr S.r.l., Consulgest S.r.l., S. e C. Achermann risultano essere le parti correlate del Gruppo B.E.E. TEAM alla data del 30 giugno 2010.

I saldi nei confronti del Gruppo Intesa Sanpaolo che, attraverso IMI Investimenti S.p.A. possiede azioni pari al 22,1% del Capitale di B.E.E. TEAM S.p.A., si riferiscono a servizi di natura commerciale svolti dalla Capogruppo e dalle controllate B.E.E. Consulting S.p.A., B.E.E. Insurance S.p.A. e B.E.E. Sourcing S.p.A. nei confronti di Intesa Sanpaolo S.p.A. e delle società appartenenti al Gruppo Intesa, e di rapporti natura finanziaria quali i rapporti di conto corrente, affidamenti bancari per anticipi fatture ed al saldo del prezzo per l'acquisto della B.E.E. Insurance S.p.A..

Data Holding 2007 S.r.l. è socio di riferimento in B.E.E. TEAM S.p.A. con una partecipazione del 34,195%

La società Consulgest S.r.l. fa riferimento al Dott. Stefano Arvati, socio in Data Holding 2007 S.r.l..

Orizzonti NR è socio in Data Holding 2007 S.r.l.

T.I.P Tamburi Investment Partners è socio in Data Holding 2007 S.r.l.

Stefano Achermann e Carlo Achermann, che possiedono rispettivamente azioni pari al 3,86% ed il 3,55% del Capitale di B.E.E. TEAM, ricoprono rispettivamente la carica di Amministratore Delegato e Direttore Generale, e di Consigliere di B.E.E. TEAM S.p.A.

### 39. Eventi successivi alla chiusura del bilancio consolidato semestrale al 30 giugno 2010

A completamento del processo di riorganizzazione societario avviato nel primo semestre, il Consiglio di Amministrazione del 29 luglio 2010 ha approvato la nuova struttura societaria del Gruppo al fine di rispondere all'esigenza di miglioramento della gestione operativa con conseguente ottimizzazione delle risorse e degli assets a disposizione.

Per raggiungere tale obiettivo verranno raggruppate e eliminate strutture e rami aziendali esistenti e risultanti in esubero rispetto al progetto di sviluppo aziendale ed alle reali necessità del business. La nuova struttura si articola in 4 business unit specializzate per tipologia di attività e gestite da un medesimo numero di società controllate dalla Capogruppo B.E.E. TEAM S.p.A.

- 1) **Business Consulting:** svolge attività di consulenza direzionale per l'ottimizzazione dei processi aziendali rivolta alle maggiori aziende italiane operanti nel settore Finance (Banche e Assicurazioni). Competenze specialistiche sono state sviluppate sui sistemi di pagamento, sulle metodologie di planning & control, sulla gestione delle attività di "compliance", sui sistemi di sintesi, sui processi di finanza ed asset management. E' gestita da B.E.E. Consulting S.p.A.
- 2) **Information Technology Services:** sviluppa e gestisce soluzioni tecnologiche, prodotti e piattaforme per i settori banche, assicurazioni e utilities grazie alla profonda esperienza puntando su conoscenza funzionale, qualità dell'implementazione, soluzioni di mercato e attenzione alle priorità del cliente. E' gestita da B.E.E. Insurance S.p.A.

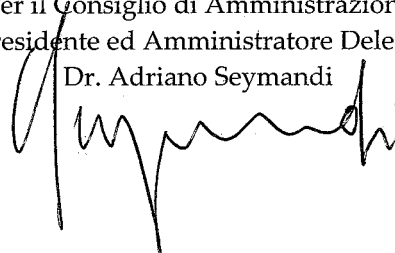
- 3) **Process & Document Management:** gestisce in outsourcing fasi di processo specialistiche, quali la gestione dei pagamenti tramite assegno, bonifici, effetti, gestione della posta, e realizza soluzioni innovative per la gestione dei processi documentali (credito al consumo, processi MIFID,..). E' gestita da B.E.E. Sourcing S.p.A.
- 4) **Engineering:** progetta, realizza e gestisce impianti complessi di sicurezza, mobilità e produzione di energie rinnovabili. Sarà gestita dalla costituenda B.E.E. Engineering S.p.A.

Non si rilevano altri eventi significativi avvenuti dopo la chiusura del semestre di riferimento.

Per il secondo semestre del 2010 il Gruppo, pur in un contesto di mercato caratterizzato da instabilità e limitata visibilità, è confidente sulla capacità di ulteriore crescita, grazie alla forza di penetrazione di un'offerta di servizi sempre innovativi in grado di consolidare il posizionamento del gruppo sul mercato.

Roma, 29 Luglio 2010

Per il Consiglio di Amministrazione  
Il Presidente ed Amministratore Delegato  
Dr. Adriano Seymandi



## Attestazione ai sensi dell'art. 114, comma 5 del D.Lgs. n. 58/98 sul Bilancio consolidato semestrale abbreviato

1. I sottoscritti Adriano Seymandi e Vincenzo Pacilli, in qualità rispettivamente di Presidente ed Amministratore Delegato e Dirigente preposto alla redazione dei documenti contabili societari di B.E.E. TEAM S.p.A., attestano, tenuto anche conto di quanto previsto dall'art. 154-bis, commi 3 e 4, del Decreto Legislativo 24 febbraio 1998, n. 58:

- l'adeguatezza in relazione alle caratteristiche dell'impresa e
- l'effettiva applicazione

delle procedure amministrative e contabili per la formazione del bilancio consolidato semestrale abbreviato nel corso del primo semestre 2010.

2. Al riguardo non sono emersi aspetti di rilievo.

3. Si attesta, inoltre, che:

3.1 il bilancio consolidato semestrale abbreviato:

a) è redatto in conformità ai principi contabili internazionali applicabili riconosciuti nella Comunità Europea ai sensi del regolamento (CE) n. 1606/2002 del Parlamento Europeo e del Consiglio del 19 luglio 2002, e in particolare allo IAS 34-*Bilanci intermedi*, nonché ai provvedimenti emanati in attuazione dell'art. 9 del D.Lgs. n. 38/2005;

b) corrisponde alle risultanze dei libri e delle scritture contabili;

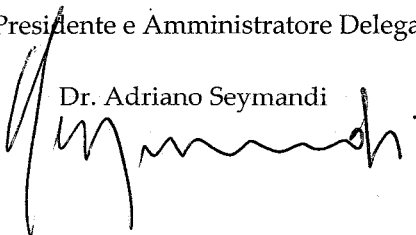
c) è idoneo a fornire una rappresentazione veritiera e corretta della situazione patrimoniale, economica e finanziaria dell'emittente e dell'insieme delle imprese incluse nel consolidamento.

3.2 La relazione intermedia sulla gestione comprende un'analisi attendibile dei riferimenti agli eventi importanti che si sono verificati nei primi sei mesi dell'esercizio e alla loro incidenza sul bilancio consolidato semestrale abbreviato, unitamente a una descrizione dei principali rischi e incertezze per i sei mesi restanti dell'esercizio. La relazione intermedia sulla gestione comprende, altresì, un'analisi attendibile sulle operazioni rilevanti con parti correlate.

Roma, 29 Luglio 2010

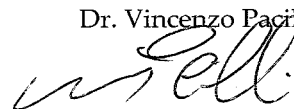
Presidente e Amministratore Delegato

Dr. Adriano Seymandi



Dirigente preposto alla redazione  
dei documenti contabili societari

Dr. Vincenzo Pacilli



## Prospetto delle partecipazioni B.E.E. TEAM in società non quotate

Denominazione	Stato di appartenenza	Quota % di possesso	Modalità di detenzione della quota %	Socio	Quota indiretta Capogruppo %
A&B S.p.A.	Italia	95%	Diretta	B.E.E. TEAM S.p.A.	95%
B.E.E. NewTech S.p.A. (già Praxis Calcolo S.p.A.)	Italia	100%	Diretta	B.E.E. TEAM S.p.A.	100%
B.E.E. Sourcing S.p.A. (già Informatica Umbra S.r.l)	Italia	66,7%	Diretta	B.E.E. TEAM S.p.A.	66,7%
B.E.E. Insurance S.p.A. (già Universo Servizi S.p.A.)	Italia	100%	Diretta	B.E.E. TEAM S.p.A.	100%
B.E.E. Consulting S.p.A.	Italia	100%	Diretta	B.E.E. TEAM S.p.A.	100%
B.E.E. Cube S.r.l. (già B.E.E. Sourcing S.r.l.)	Italia	92,5%	Diretta	B.E.E. TEAM S.p.A.	92,5%
B.E.E. Solution S.r.l. (*)	Italia	70%	Indiretta	B.E.E. Consulting S.p.A.	70%
Alix Italia S.r.l.	Italia	100%	Indiretta	B.E.E. NewTech S.p.A.	100%
Praxis Business Solutions S.r.l.	Italia	99%	Indiretta	B.E.E. NewTech S.p.A.	99%
STI S.r.l.	Italia	11%	Diretta	B.E.E. TEAM S.p.A.	11%

(\*) 100% dal primo Luglio, a seguito dell'acquisto del 30% residuo da parte della Capogruppo.